

le

JOURNAL DE FONTAINEBLEAU

N° 004

JUIN 2022

# BELLIFONTAIN

**LE MARCHÉ  
SAINT-LOUIS**

→ page 06

**FESTIVAL  
SHOWLIGHT**

→ page 08

**SÉRIES, JAZZ &  
ROCK'N'ROLL**

→ page 11

**ATLAS DE LA  
BIODIVERSITÉ**

→ page 17



Fontainebleau,

Séries, Jazz & Rock'n'Roll

# GRAND LANCEMENT

DEVENEZ PROPRIÉTAIRE À DEUX PAS DE LA FORÊT DE FONTAINEBLEAU



PARC DES  
**SUBSISTANCES**  
FONTAINEBLEAU

**APPARTEMENTS NEUFS  
DU 2 AU 5 PIÈCES**

**PRESTATIONS & FINITIONS  
HAUT DE GAMME**

**TERRASSE, BALCON, LOGGIA  
OU JARDIN PRIVATIF**

**01 84 19 04 27**

[contact@parcdessubsistances.com](mailto:contact@parcdessubsistances.com) | [parcdessubsistances.com](http://parcdessubsistances.com)

 **city**

1) RT 2012 - Cette Réglementation Thermique, obligatoire à partir du 1er janvier 2013, a été mise en place par les pouvoirs publics afin de concevoir des bâtiments neufs à faible consommation d'énergie. 2) PTZ - Prêt réservé aux primo-accédants pour l'achat d'un logement en résidence principale et soumis à conditions de revenus. 3) Loi Pinel - Sous condition de ressource. Nous consulter. Conception graphique : [www.bmb-advertising.eu](http://www.bmb-advertising.eu)

**FRÉDÉRIC VALLETOUX**

MAIRE DE FONTAINEBLEAU

✉ maire@fontainebleau.fr

f Frédéric Valletoux

🐦 @fredvalletoux

# Édito



↑ OUVERTURE FESTIVAL SÉRIE SERIES 2019

## La saison estivale est lancée

Chacun d'entre vous le sait, Fontainebleau est une terre d'art et de culture. L'exposition « L'Art de la fête à la cour des Valois » actuellement au château est là pour le rappeler : notre ville est marquée par une relation privilégiée avec l'Histoire de France et la création artistique. De fait, soucieuse de toujours développer son offre culturelle, elle s'est dotée d'un budget volontariste et ambitieux qui fait de la culture son deuxième poste de dépenses. Des investissements entrepris depuis plusieurs années maintenant qui permettent à chaque Bellifontain de profiter d'une offre culturelle riche, pluridisciplinaire et inclusive.

En effet, l'art et la culture sont plus que jamais partout dans notre Ville, en particulier grâce à ses espaces culturels que sont la Charité Royale, le Conservatoire de musique et d'art dramatique, l'espace Comairas et le Théâtre municipal, sans oublier les acteurs privés tels que les cinémas et les galeries d'art. Parallèlement, de nombreux festivals ont su durablement s'installer dans notre calendrier pour devenir au fil du temps des dates incontournables de la vie bellifontaine. Ainsi, j'ai le plaisir de vous annoncer la tenue

ce mois-ci du festival de l'Histoire de l'Art, du festival Série Series et du festival Django Reinhardt à qui la Ville a attribué cette année une subvention d'un montant total de 40 000 euros. Un apport financier important qui permettra à ce Festival rassemblant plus de 15 000 personnes d'accueillir les grands noms français et internationaux du jazz.

Ce dynamisme culturel et artistique si riche est la raison de notre engagement permanent pour stimuler la production artistique de notre territoire. Nous aurons ainsi le bonheur d'accueillir à la rentrée l'artiste en résidence Joss Blanchard afin de soutenir, encore et toujours, la médiation des arts et de faire perdurer cette vocation intrinsèque à l'ADN de Fontainebleau pour la création.

C'est donc avec joie que je déclare l'ouverture de cette nouvelle saison estivale !



### VOTRE JOURNAL EST INTÉGRALEMENT ÉCO-RESPONSABLE !

Dans la continuité du projet **Fontainebleau (en) Transition**, votre journal est désormais imprimé **sans sécheur, sans eau et sans chimie** sur du papier labellisé **recyclable** et **issu de forêts gérées durablement**, et fabriqué à **moins de 80 km** de son lieu de distribution.

04

REVIVEZ LES  
INSTANTS FORTS  
DU MOIS DE  
MAI 2022

# Retour en *images*

---



29 avril

→ SPORT SUR ORDONNANCE

Depuis le 1<sup>er</sup> septembre 2021, la Ville de Fontainebleau a reçu l'agrément régional "Centre Prescri-Forme" qui permet d'aider les médecins dans la prescription d'activité physique et d'orienter les patients vers une formule sportive adaptée. Le 29 avril, les personnes inscrites au programme de sport sur ordonnance ont pu participer à une séance de marche nordique encadrées par les agents du service des sports.

Le Carrousel de Fontainebleau a fêté ses 30 ans ! Installé sur la place Napoléon depuis 1992, le manège mythique de Sylvie Jobert a fait grimper des milliers d'enfants sur les chevaux de bois et autres motos, avions et voitures. Le saviez-vous ? Il fonctionnait à l'origine par le biais d'une locomotive à vapeur et était éclairé au gaz comme les candélabres.



1<sup>er</sup> mai

→ LES 30 ANS DU CARROUSEL



8 et 9 mai

→ DÉLÉGATION DE CONSTANCE

Pendant deux jours, le maire de Constance, Uli Burchardt, et la délégation allemande ont participé à divers événements : la cérémonie patriotique du 8 mai, le vernissage de l'exposition du comité de jumelage, une table-ronde, pour terminer avec un concert de l'Orchestre Philharmonique du Pays de Fontainebleau au Théâtre organisé à l'occasion des 60 ans du comité de jumelage. Cette venue de la délégation allemande a permis de resserrer les liens et de remettre au cœur des échanges des actions autour des politiques publiques et grands projets municipaux.

# ÇA S'EST PASSÉ À *Fontainebleau*



10 mai

→ 105 ANS POUR LA DOYENNE DE FONTAINEBLEAU



Henriette Poncy, Bellifontaine depuis toujours, a célébré son anniversaire en présence du maire de Fontainebleau, Frédéric Valletoux. Née le 10 mai 1917, elle a vécu l'occupation allemande, la libération de Fontainebleau, ainsi que tous les changements qui ont accompagné notre société. Sa culture, mais surtout sa mémoire infallible, font d'elle une des mémoires vivantes de Fontainebleau.

Lors d'un week-end dédié à la nature, à la transition écologique et au patrimoine gourmand, environ 20 000 personnes se sont déplacées place de la République pour découvrir des conférences, ateliers, plantes et gourmandises sous un soleil digne de l'été. Encore un grand merci à nos partenaires Interparking et Evasion, ainsi qu'à nos mécènes, l'hôtel Mercure, le Crédit Agricole et Leroy Merlin.



14 et 15 mai  
→ LES NATURIALES (EN) TRANSITION




## En couverture!

**Yoann Delahaye**, designer graphique accompagne de nombreuses sociétés dans la conception de leur identité visuelle afin qu'elle reflète parfaitement leur image et leurs valeurs. Son style se veut néo-rétro et minimaliste. La conception d'illustrations vectorielles ; réalisée grâce à un jeu d'aplats et de couleurs, est une de ses spécialités.

Site : [YDESIGN.FR](http://YDESIGN.FR)

Insta : [@ydesign\\_freelance](https://www.instagram.com/ydesign_freelance)

## Vous avez publié... #jaimefontainebleau

Chaque mois, nous reviendrons sur les plus belles photos de #Fontainebleau publiées sur Instagram. Il y a de vrais talents chez nous! Rendez-vous sur notre compte [@villedefontainebleau](https://www.instagram.com/villedefontainebleau). 



@ antoine\_carducci



@ luciepage\_instants



@pays\_de\_fontainebleau\_agglo



@ jc\_figuera

06

# Quoi de neuf ?



## Ça bouge à la jeunesse

Le service Jeunesse de la Ville ne cesse de pousser les jeunes à découvrir de nouvelles choses, à se dépasser et être acteurs de leur développement.

Ainsi le mercredi 1<sup>er</sup> juin, grâce à Fontainebleau (en) Transition, les Foyers de Seine-et-Marne et la Ligue de Protection des Oiseaux, 30 jeunes ont participé à une animation de sensibilisation sur la protection de la biodiversité et les richesses ornithologiques. Les 11-17 ans ont quant à eux fait un grand barbecue avec en thème le jeu du "Loup-Garou", un karting, un Laser Game et des ateliers culinaires.

De leur côté, sous la houlette de l'équipe d'animateurs, les 18-19 ans s'associent autour du projet "Unisblo" pour participer à la vie de leur quartier et encourager l'esprit citoyen... Bientôt une nouvelle association de jeunes !

// [INFOS\\_JEUNESSE@FONTAINEBLEAU.FR](mailto:INFOS_JEUNESSE@FONTAINEBLEAU.FR) - [FONTAINEBLEAU.FR](http://FONTAINEBLEAU.FR)  
← SORTIE JEUNESSE AU KARTING DE DAMMARIE-LES-LYS

## Remontez les marches

Le samedi 21 mai, l'escalier en fer-à-cheval du château de Fontainebleau a été dévoilé au grand public. Les visiteurs ont pu découvrir la restauration de ce monument architectural qui aura duré trois ans et aura coûté 2,2 millions d'euros. La Ville a participé à ce chantier en finançant la rénovation d'une sphère. Accompagné d'un spectacle son et lumière, d'un concert et de visites guidées, cette découverte est sans aucun doute l'une des plus belles et surprenantes de l'année 2022. Sortez vos appareils et remontez les marches du château pour faire vos plus belles photos !

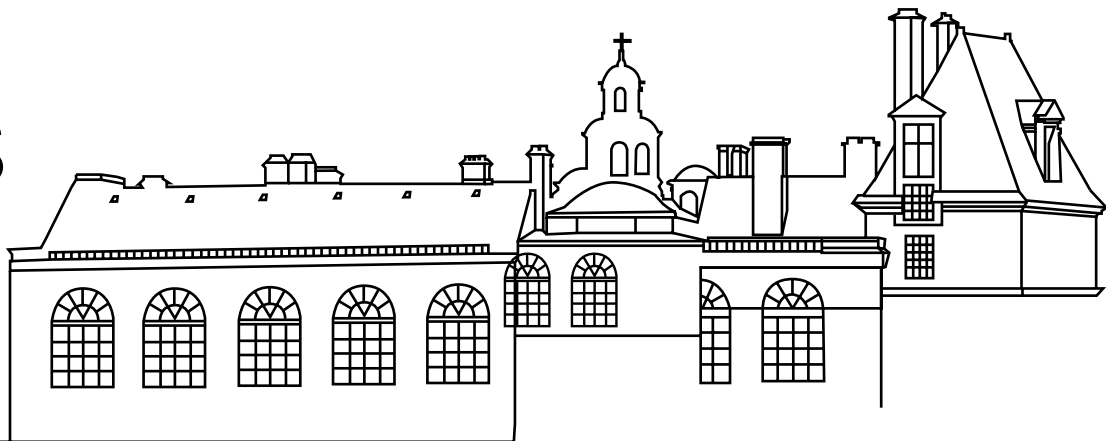
// [INFOS\\_CHATEAUDEFONTAINEBLEAU.FR](http://INFOS_CHATEAUDEFONTAINEBLEAU.FR)

↓ INAUGURATION DE L'ESCALIER EN FER-À-CHEVAL



↑ BOÎTE À LIVRES  
- PLAINE DE LA CHAMBRE

# DU NOUVEAU DANS *ma ville*



↑ MARCHÉ SAINT-LOUIS

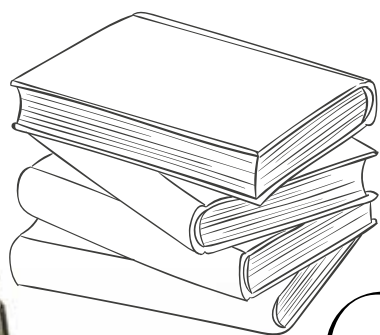
## Le marché Saint-Louis évolue !

Depuis le 1<sup>er</sup> mai, un nouveau délégataire a été nommé pour gérer le marché forain. Les Fils de Mme Géraud se sont engagés à respecter 4 axes d'améliorations et à les mettre en place progressivement. Changer le mobilier forain pour gagner en modernité, créer un carré de producteurs locaux, imaginer une programmation événementielle autour du marché et collecter les biodéchets. Beau programme !

## PARKING VERT

À partir du 17 juin, vous pourrez de nouveau stationner sur le parking du cimetière sur un tout nouveau béton alvéolé. De quoi s'agit-il ? C'est un quadrillage en béton avec une pelouse qui crée un véritable écosystème autonome et sans entretien. Ces travaux interviennent dans le cadre de la création de la Liaison Douce qui reliera la gare de Fontainebleau-Avon au Grand Parquet à la rentrée.

← EXEMPLE DE BÉTON ALVÉOLÉ



## Où sont les boîtes à livres ?

Vous les avez peut-être déjà vues, ces belles boîtes à livres toutes différentes et fabriquées par les services de la Ville ? On vous rappelle le concept : vous pouvez y déposer un roman, un magazine, une bande dessinée, ou prendre un ouvrage qui vous plaît. L'idée est de partager vos découvertes et de faire vivre la boîte à livres grâce à vos dons. On en compte quatre réparties dans la Ville. Retrouvez une carte qui les recense toutes via le QR CODE.

// INFOS ET CARTE\_ [FONTAINEBLEAU.FR](http://fontainebleau.fr)

## Légumes et animaux au Centre de Loisirs

Le Centre de Loisirs de Fontainebleau se développe d'année en année. Après le potager autour duquel s'organisent des ateliers tous les mercredis, c'est une ferme pédagogique qui s'installe progressivement avec, depuis le 1<sup>er</sup> juin, l'arrivée de brebis ! Suivront d'autres animaux, mais encore un peu de patience...

// INFOS\_ [FONTAINEBLEAU.FR](http://fontainebleau.fr) - [FAISANDERIE@FONTAINEBLEAU.FR](mailto:FAISANDERIE@FONTAINEBLEAU.FR)



08

VIE MUNICIPALE

# Fontainebleau *avance*

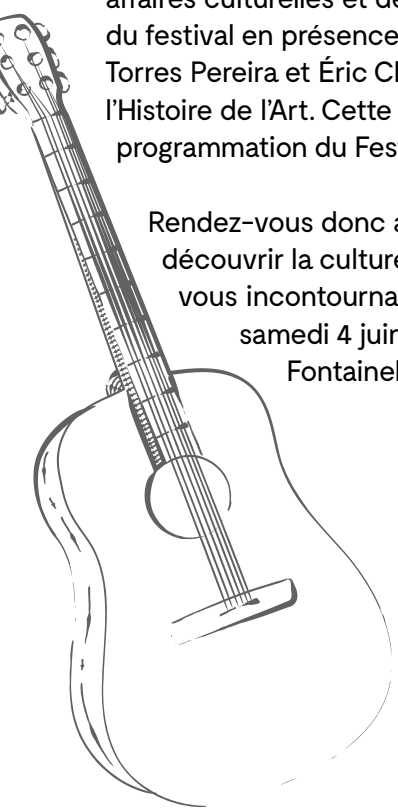
## FONTAINEBLEAU INTERNATIONALE

### Sintra, ville jumelée

Lors du Festival de l'Histoire de l'Art qui se tiendra du 3 au 5 juin, le Portugal sera mis à l'honneur, l'occasion parfaite pour inviter Basilio Horta, maire de Sintra (ville portugaise jumelée) et sa délégation à passer quelques moments à Fontainebleau.

Le vendredi 3 juin, une table ronde permettra d'échanger autour des affaires culturelles et de la jeunesse, suivie de la conférence inaugurale du festival en présence de l'Ambassadeur du Portugal en France Jorge Torres Pereira et Éric Chassey, directeur général de l'Institut National de l'Histoire de l'Art. Cette conférence, ouverte à tous au Théâtre, lancera la programmation du Festival !

Rendez-vous donc au château de Fontainebleau et au Théâtre pour découvrir la culture portugaise et son art. Notez bien ce rendez-vous incontournable : le concert Fado (tradition portugaise) du samedi 4 juin à 18h, organisé conjointement entre la Ville de Fontainebleau, Le Comité de Jumelage et le château.



## FESTIVAL DE LUMIÈRES

### Showlight

Après la République Tchèque (Cesky Krumlov) en 2013 et l'Italie (Florence) en 2017, la Ville de Fontainebleau a été choisie pour accueillir la prochaine édition du festival Showlight qui se déroulera du 20 au 23 mai 2023 au Théâtre. En signant un partenariat, la Ville s'engage à accueillir un salon destiné aux professionnels, mais aussi des conférences.

« Showlight » est un événement international organisé spécifiquement pour les professionnels de l'éclairage, par des professionnels de l'éclairage, à travers les performances - la télévision, le cinéma, l'architecture et les événements. Le parvis et la façade du Théâtre seront quant à eux, joliment mis en lumière le temps du festival.

Cet engagement de la Ville souligne l'importance de faire de Fontainebleau une ville internationale, portée sur les innovations et l'audiovisuel, à l'image du soutien apporté au festival Série Series.

PRÉCÉDENTE ÉDITION DU FESTIVAL SHOWLIGHT →

## Zoom sur...

### LE TÉLÉTRAVAIL À LA MAIRIE

Le Conseil Municipal a adopté le 13 décembre dernier la délibération instaurant le télétravail au sein des services municipaux. Cet aménagement a pour but de réduire les trajets entre le domicile des agents et la mairie de Fontainebleau et donc de produire moins de CO<sup>2</sup> avec leurs véhicules.

Aussi, dans un souci de qualité de vie au travail, ces deux jours de travail à domicile permettent aux agents d'organiser leurs journées différemment pour une meilleure transition entre leur vie professionnelle et personnelle.





# VOS ÉLUS

# VOUS RÉPONDENT



Tous les mois, vos élus répondent à vos questions posées sur les réseaux sociaux, le site internet de la Ville ou par mail à [maire@fontainebleau.fr](mailto:maire@fontainebleau.fr)  
Vos interrogations sont importantes, n'hésitez pas à les partager.

 [fontainebleau.fr](http://fontainebleau.fr)

 Ville de Fontainebleau — Officiel

 @Villedefbleau

 villedefontainebleau

« Que fait la municipalité concernant les fêtes étudiantes de l'Insead et les nuisances sonores qui en découlent ? »

@BÉATRICE



**RÉPONSE DE JULIEN GONDARD**  
— 1<sup>ER</sup> ADJOINT AU MAIRE CHARGÉ DU  
COMMERCE, DE L'ADMINISTRATION ET DE  
LA SÉCURITÉ.

La municipalité travaille pour trouver des voies de dialogue et des solutions afin d'éviter les nuisances excessives occasionnées par ces fêtes étudiantes à répétition. Pour ce faire nous réunissons régulièrement les riverains qui subissent des dommages excessifs pour identifier les lieux de fêtes. Par ailleurs, nous avons décidé de pousser les propriétaires de ces maisons à prendre des mesures pour encadrer ces soirées. Il nous faut retrouver un juste équilibre pour préserver la tranquillité du voisinage et accompagner au mieux les festivités organisées par les étudiants. Nous sommes sur ces sujets en constante collaboration avec le Procureur de la République et la Police Nationale.

« Est-il vrai que les logements FSM rue Henri Dunant seront détruits dans 2 ans ? »

@NANOU MB



**RÉPONSE DE ISABELLE BOLGERT**  
— ADJOINTE AU MAIRE CHARGÉE DES  
AFFAIRES SOCIALES ET DE LA PETITE  
ENFANCE

S'agissant des immeubles FSM Henri Dunant, leur démolition/reconstruction est inscrite dans la convention de FSM avec la Ville, étant donné l'état du bâtiment, mais à échelle de la rénovation de la tour Warnery, soit 2028-2030 au plus tôt. Il est évident que les locataires, en temps voulu, se verront proposer un relogement.

« L'installation des bornes pour les voitures électriques rue de Ferrare est prévue pour quand ? »

@DOMINIQUE COUDRAY



**RÉPONSE DE THIBAUT FLINÉ**  
— ADJOINT AU MAIRE CHARGÉ DE  
LA VOIRIE, DE LA CIRCULATION, DU  
STATIONNEMENT ET DU CADRE DE VIE.

La borne de recharge rue de Ferrare sera effectivement installée d'ici la fin de l'année. Cette dernière a été faite pour répondre aux besoins des personnes handicapées. D'autres bornes suivront pour un maillage optimisé dans la ville.

## CALENDRIER MUNICIPAL

**DIMANCHE 05 JUIN - DE 10H30 À 12H30**

Stand des élus

MARCHÉ SAINT-LOUIS

-> PLACE DE LA RÉPUBLIQUE

**LUNDI 06 JUIN - 19H00**

Facebook Live

**MERCREDI 08 JUIN - 15H00**

Hommage national aux "morts pour la France" en Indochine

-> MONUMENT AUX MORTS

**SAMEDI 18 JUIN**

Journée commémorative de l'appel du Général de Gaulle

**MARDI 28 JUIN - 18H30**

30 ans de la Maison de l'enfance

-> MAISON DE L'ENFANCE

**ESPACES  
ATYPIQUES**

**BIENS D'EXPRESSION**

en vente sur [espaces-atypiques.com](https://espaces-atypiques.com)

**QUI SE  
RESSEMBLE  
S'ASSEMBLE**



**CHARMANT CORPS DE FERME RÉNOVÉ AVEC COUR ET JARDIN**

FONTAINEBLEAU | 77300 | 150 000 € | 360 M<sup>2</sup> | RÉF. SEINE-ET-MARNE-SM688

Classe énergie : D - Classe climat : D

**APPARTEMENT RÉNOVÉ AVEC VUE IMPRENABLE SUR LE LOING**

FONTAINEBLEAU | 77300 | 330 000 € | 85 M<sup>2</sup> | RÉF. SEINE-ET-MARNE-SM663

Classe énergie : D - Classe climat : B | Montant annuel d'énergie : entre 1050 € et 1500 €

**MAISON BOURGEOISE AVEC COUR ET JARDIN**

FONTAINEBLEAU | 77300 | 985 000 € | 270 M<sup>2</sup> | RÉF. SEINE-ET-MARNE-SM681

Classe énergie : D - Classe climat : D | Montant annuel d'énergie : entre 3510 € et 4820 €

\* Nos honoraires sont à la charge du vendeur

**ESTIMATION | ACHAT | VENTE | LOCATION**

LOFT, ATELIER, DUPLEX, APPARTEMENT TERRASSE  
RÉNOVATION CONTEMPORAINE, MAISON D'ARCHITECTE  
BIEN À RÉNOVER, PLATEAU BRUT.

**ESPACES ATYPIQUES SEINE-ET-MARNE**

46 rue de France - 77300 Fontainebleau  
T. +33 6 80 98 70 34  
[seine.et.marne@espaces-atypiques.com](mailto:seine.et.marne@espaces-atypiques.com)

# Séries, Jazz & Rock'n'Roll

11

À LA UNE

La Ville de Fontainebleau vous avait promis un été foisonnant avec une programmation culturelle et des festivals à tous les coins de rues. Nous y sommes ! La fin du mois de juin sera intense grâce à Django Reinhardt et Série Series. Du 23 au 26 juin, la prairie du Bois d'Hyver vibrera au son du jazz, tandis que le week-end suivant le Théâtre déploiera ses écrans pour diffuser le meilleur des séries françaises et internationales. C'est parti pour un tour d'horizon de tout ce qu'il sera possible de découvrir (en gardant quelques surprises tout de même) !



## Festival Django Reinhardt

Commençons par l'incontournable Festival Django Reinhardt du 23 au 26 juin. Plus besoin de vous présenter cet événement qui célèbre la musique jazz sous toutes ses formes depuis 1968. Bien évidemment, l'âme de Django planera toujours sur la Prairie du Bois d'Hyver puisqu'en tant que grand maître du jazz manouche, il a inspiré et bercé toutes les générations de musiciens qui ont suivi. Après deux années difficiles dues au contexte sanitaire, c'est dans sa version originelle que le festival revient cette année.

### LE VILLAGE DES LUTHIERS

Le Village des Luthiers sera bien là cette année ! Ce village qui accueille les artisans luthiers français, mais aussi européens (Hollande, Allemagne, Grèce, Italie...), ouvrira ses portes aux curieux et aux professionnels.

Dès l'ouverture des portes, on découvrira sur la Scène des Luthiers, les grands artistes qui font le jazz gitan d'aujourd'hui. La programmation commence dès 13h30 le samedi 25 jusqu'au dimanche 26 avec Noé Reinhardt, Wawau Adler, Titi Robin ou encore Hono Winterstein. En dehors des concerts, une jam session

sera ouverte tous les jours aux futurs grands talents, encadrée par Mathieu Chatelain ou Samy Daussat. C'est donc sur le plancher de cette scène que la jeunesse prendra ses marques pour peut-être donner un concert l'année suivante sur la grande et mythique scène Django. Une chose est sûre, le Village des Luthiers est un espace de partage, d'échanges et de rencontres incontournables qui marquera les esprits et laissera un souvenir impérissable dans nos mémoires.

### LA GRANDE SCÈNE

Que serait le Festival Django sans sa Grande Scène dite « la Scène Django » ! Elle est dédiée aux grands concerts, aux légendes. Vous pourrez y voir Jamie Cullum, Melody Gardot et Tchavolo Schmitt. Stochelo Rosenberg présentera quant à lui une carte blanche qui surprendra vos oreilles, tandis que Rhoda Scott, organiste pionnière, montera sur scène avec les plus grandes figures féminines du jazz d'aujourd'hui.

La Grande Scène est un lieu de fête ! Robin McKelle et CimaFunk vous feront danser jusqu'à tard dans la nuit le samedi 25 juin. Dimanche, c'est le groupe culte de la scène musicale française - Magma - qui clôturera le festival. Depuis 1969, ces musiciens ont aussi bien surpris le public chinois que celui du Hellfest, avant de se produire devant vous dans le parc du château.

### Les p'tits plats de Django

Que serait un bon festival sans une offre de restauration digne de ce nom ? Pour cette édition, vos papilles pourront se ravir de différentes cuisines, exotiques avec Barbizon Jamaïca, françaises avec le Jambon à l'Os et les morceaux de choix de Viand'art, américaines avec les burgers de Tasty Food et du Hérisson Jaune, et libanaises avec le traiteur que vous retrouvez d'habitude sur le marché Saint-Louis. Pour les becs sucrés, il y aura bien évidemment des glaciers, des churros ou les crêpes de la Piquotte. Alors, qu'est-ce qui vous tente ?

# SÉRIE SERIES

LE FESTIVAL DES SÉRIES

FONTAINEBLEAU  
30 JUIN > 2 JUILLET  
2022

## Festival Série Series

Le jazz est partout, dans les publicités, aux Césars, dans les films, et même dans vos séries ! Et si on lançait un jeu ? Essayer de repérer les sons jazzy dans les séries que vous pourrez découvrir lors du Festival Série Series du 30 juin à 2 juillet. Vous seriez partants ?

Cet été, Série Series vous convie à découvrir sur grand écran les séries de demain, et donc à avoir une saison d'avance ! Pour la 11<sup>ème</sup> année et pendant trois jours, des épisodes inédits seront diffusés, les équipes de tournage, les comédiens seront présents pour vous raconter les coulisses et vous embarquer dans leur univers émouvant, drôle,

et toujours très sincère. À l'issue des projections, les débats, les discussions et les ateliers vous permettront de rencontrer ces équipes et de passer ainsi derrière l'écran. Et tout cela gratuitement !

Souvenez-vous, lors de précédentes éditions du festival, vous aviez pu découvrir en avant-première des séries qui ont désormais fait le tour du monde ! *Peaky Blinders*, *Real Humans* n'en sont que deux exemples. Peut-être aurez-vous la primeur cette année d'être les premiers à visionner des épisodes dont tout le monde parlera l'année prochaine !

### LA NUIT DES SÉRIES FRANCE.TV SLASH

Vendredi 1<sup>er</sup> juillet à 20h, le Théâtre accueille une grande nuit de séries France.tv Slash. Pour rappel, il s'agit d'une chaîne de télévision numérique du groupe France Télévisions qui destine sa programmation aux adolescents et aux jeunes adultes.

Installez-vous confortablement dans les fauteuils du Théâtre et partez à la découverte de Hanane, Maïssa et Ambre, les trois meilleures copines de la série *Reusss* qui ont grandi dans la même cité. Alors que les jeunes filles découvrent les joies et les peines de l'amour, elles doivent prendre des décisions sur leur avenir et s'engager à la poursuite de l'agresseur d'un de leur proche. Cette nouvelle série, réalisée par Mohamed Chabane et Théo Journain a été tournée dans le beau décor de la ville de Sète. Une production 100% française !

Autre série présentée lors de cette soirée : *Chair Tendre*. On y parle d'intersexualité avec Sasha, 17 ans, qui apprend qu'il est né avec un corps ni tout à fait fille, ni tout à fait garçon. Entre les médecins, qui n'ont eu de cesse de vouloir le « réparer », et ses parents qui le lui ont toujours caché « pour le protéger », Sasha est terrifié et en colère. Depuis la

### Soirée sous les étoiles

Comme depuis 4 ans, le festival Série Series se clôturera avec une projection en plein air\*, dans un site d'exception : la perspective du Romulus située après le canal du château de Fontainebleau. Cet emplacement offre l'une des plus belles vues sur le château. Quel cadre idyllique pour visionner les deux premiers épisodes d'une série française dont nous gardons encore le nom secret...

\*N'oubliez pas de bien vérifier la programmation sur le site [serieseries.fr](http://serieseries.fr) !



## Exposition T'as la ref' ?

On a tous en tête des répliques de séries que l'on ressort très régulièrement. Tirées de séries françaises ou même internationales, on vous a concocté une petite sélection, exposées dans la Ville. Découvrez-les, tentez de retrouver d'où elles sont tirées et revivez les extraits comme si vous les découvriez pour la première fois !

découverte de cette nouvelle, Sasha n'a qu'une idée en tête : partir à la rencontre de son identité. Surtout si l'amour venait à se mettre sur son chemin. Une belle façon de parler d'un sujet sensible...

Durant cette soirée, faites également de nombreuses rencontres ou re-découvrez des séries que vous connaissez peut-être déjà : *Skam*, *Stalk*, *Derby Girl*, *Parlement*, *Mental*... Les équipes seront présentes pour ce qui s'annonce comme une grande fête des séries (jusqu'à 0h30), gratuites et ouvertes à tous !

## SÉRIE SERIES KIDS

Parce que les enfants ont aussi le droit à leur festival, Série Series Kids revient avec sa programmation pour les 6-11 ans, trois jours de séries sur grand écran proposant des rencontres avec les créateurs et les comédiens pour un moment ludique et enrichissant... L'occasion de faire découvrir aux enfants les coulisses des séries d'animation. Une véritable plongée au cœur du processus créatif.

Cette année ce sont notamment les séries *Runes*, *Viking Skool*, *En sortant de l'école* et *Zouk* qui sont à l'honneur ! Au programme : projections, rencontres avec les équipes de création et découverte des métiers de l'animation.

Un programme riche en découvertes destiné aux familles et aux scolaires ! À vos agendas : jeudi 30 juin et vendredi 1<sup>er</sup> juillet à 9h30 et 14h15 et samedi à 11h au cinéma Ermitage.

## ET APRÈS, DURANT L'ÉTÉ...

Cette année Série Series voyage également hors les murs dans toute l'Île-de-France à partir du 2 juillet avec des projections en plein air, la nuit des séries et des rencontres avec les professionnels.

# 35 000

*C'est le nombre de festivaliers qui se sont réunis lors des 10 premières éditions du festival Série Series. Aussi, 700 professionnels se réunissent chaque année. Combien fouleront le sol bellifontain cette année au rythme du petit écran ? Rendez-vous début juillet !*

### OÙ RÉSERVER ?

FESTIVAL DJANGO REINHARDT  
FESTIVALDJANGOREINHARDT.COM

FESTIVAL SÉRIE SERIES  
SERIESERIES.FR



## 3 questions à

### FANNY MALVEZIN

— Conseillère municipale aux  
Partenariats et au Tourisme

#### *Quel est le rôle de la Ville dans l'organisation de ces festivals ?*

Nous sommes fiers d'être leurs partenaires. Notre rôle est d'abord celui de facilitateur pour accompagner les porteurs de projets et accueillir au mieux les milliers de festivaliers. Ils seront demain autant d'Ambassadeurs de Fontainebleau. Nous apportons ainsi un soutien logistique et financier et relayons la communication autour de ces événements. Nous aidons aussi à la prise en charge des équipes, artistes, musiciens, producteurs qui font vivre notre territoire : les hébergeurs, restaurateurs et bien d'autres acteurs locaux.

#### *Pourquoi accueillir ces festivals à Fontainebleau ?*

Fontainebleau est une Ville attractive qui rayonne bien au-delà de ses frontières. Elle porte donc une double ambition : permettre à ses habitants de s'y épanouir et à ses nombreux touristes et visiteurs du monde entier d'avoir envie de la découvrir... Et d'y revenir ! Les festivals sont donc un rendez-vous incontournable pour conforter la destination Fontainebleau, d'autant plus après cette pandémie. Nous avons ainsi la chance d'accueillir des événements très divers pour contenter tous les publics, que ce soit le Festival de l'Histoire de l'Art au château, Série Series, Django Reinhardt ou le petit-dernier, qui a tout d'un grand, FBLO. Tous sont portés par des partenaires solides, passionnés, qui n'ont sans doute pas choisi cet écrin par hasard...

#### *Quels sont les rendez-vous à ne pas manquer ?*

Le Festival Série Series Kids pendant lequel les enfants pourront découvrir l'envers du petit écran et les métiers de la création des séries d'animation. Ou les projections en plein air qui auront pour cadre féérique le château. A Django, j'aime déambuler en famille dans le village des luthiers et assister à quelques « bœufs » impromptus avant les grands concerts. Je ne manquerai sans doute pas celui de Melody Gardot que j'ai découvert grâce à Ibrahim Maalouf. Sans oublier le jazz manouche, à Samois, là où tout a commencé...



# Morgan Jordan Fleta

## Luthier Quatuor

Il suffit de discuter quelques minutes avec Morgan Jordan Fleta pour comprendre la passion qui l'anime lorsque l'on parle de quatuor. Après trois années de formation à la Newark Violin School en Angleterre et un début de carrière à Paris, le luthier ouvre son atelier 3 rue des Bois à Fontainebleau. Il propose l'entretien, la vente, la location, la restauration et la fabrication d'instruments. Rencontrez celui qui travaille le bois pour lui donner du son au Festival Django Reinhardt !



↑ MORGAN JORDAN FLETA DANS SON ATELIER

## POUR ALLER PLUS LOIN...

### SÉLECTION DISPONIBLE À LA MÉDIATHÈQUE DE FONTAINEBLEAU



#### **Séries' anatomy : le 8<sup>e</sup> art décrypté** par Alain Carrazé et Romain Nigita

*De Chapeau melon et bottes de cuir à Game of thrones en passant par Doctor Who, cet ouvrage se fonde sur 19 clichés et idées reçues pour retracer l'histoire des fictions télévisées au fil de divers entretiens. Passionnant.*



#### **Django, main de feu** de Efa et Salvia Rubio

*Django Reinhardt, la légende du jazz, est l'élément central de cette bande dessinée biographique. De sa naissance en 1910 jusqu'à son adolescence, les planches détaillent parfaitement ses frasques et ses farces. Un album émouvant qui fait découvrir Django dans son intimité et ses émotions.*

### *Quelles sont les étapes d'une fabrication ?*

Le musicien vient avec son projet, ses envies et ensuite il doit patienter assez longtemps car il y a beaucoup d'étapes à réaliser. J'ai vraiment besoin de rencontrer les personnes pour lesquelles je fabrique l'instrument, le tester avec son propriétaire et donner des conseils ! Par exemple, un violon qui n'est pas joué perd son son. En jouant, on atteint des notes, des fréquences que le bois absorbe. Le propriétaire devra donc en prendre soin jusqu'au bout.

### *De quoi dépend le son d'un violon ?*

Le son dépend de plein de choses. Le choix et la qualité du bois premièrement. Au départ, c'est un morceau de bois tout simple, on le travaille, on va créer les voûtes. Une fois terminé, on pose le vernis à l'huile ou à l'alcool. C'est indispensable sinon le bois va pourrir. Les cordes jouent aussi un rôle essentiel pour le son. Un violon sonne très fort de base, il faut bien sélectionner ses cordes (en boyaux, acier, argent ou même en or) car on peut entendre toutes les imperfections s'il y en a. En réalité, toutes les étapes de fabrication ont un impact direct sur la résonance, le son final.

### *Quelles sont les essences de bois utilisées ?*

Il y a plusieurs essences de bois pour fabriquer un instrument. Pour le dessus d'un violon, il faut utiliser de l'épicéa. Le manche est en érable, et la touche est en ébène sur les modèles classiques. On a des fournisseurs spécifiques en Italie, mais aussi dans le Jura. Les arbres poussent en altitude et très lentement pour avoir un fil fin et régulier. Ce n'est pas non plus n'importe quel bûcheron ou scieur qui peut couper le bois. Ils doivent le couper en étoile pour avoir une symétrie et il doit être séché à l'air libre pour garder au maximum les caractéristiques du bois.

### *Que présenterez-vous au Festival Django Reinhardt ?*

Lors du festival, j'aurai un stand sur lequel je vais présenter mes fabrications, mes réparations etc. Il y aura beaucoup de musiciens, principalement des guitaristes certes, mais moi je présenterai des violons. Je vais aussi jouer avec des amis musiciens et luthiers, on se connaît quasiment tous ! C'est drôle parce que je suis luthier du quatuor mais davantage guitariste que violoniste.

## BALADE AU

*Pays du jazz*

Mélodies de guitare, notes de saxophone, ambiance festive, rires, et verres qui trinquent, ça vous parle ? C'est exactement l'ambiance dans laquelle sera plongée la Ville de Fontainebleau pendant le mois de juin. Quitte à profiter du jazz, autant en découvrir tous ses aspects ! À travers cette balade, partez à la rencontre de ce style convivial dans des lieux mythiques de notre région. Et si vous jouez déjà d'un instrument, tenez vous prêts à participer à des bœufs improvisés !

01  
Guitare, bière et plein air

Quand on vous parle du festival Django Reinhardt OFF, on pense tout de suite à la Buvette de Samoreau ! Située à côté du camping municipal, c'est dans une esprit guinguette et brocante que Thomas, Mallory et Julie invitent des groupes tous les week-ends, en plus des bœufs lancés par les artistes présents sur place. On y déguste de bons petits plats et tapas, accompagnés d'un cocktail ou d'une bière locale, installés confortablement face à la Seine. De quoi passer un bon moment jazz entre amis !

// INFOS\_ [LABUVETTEDESAMOREAU.COM](http://LABUVETTEDESAMOREAU.COM) - 187 CHEMIN DE L'ABREUVOIR, SAMOREAU

02  
Le Swing & Le R

Pour une soirée atypique, toujours teintée de jazz, deux lieux se détachent fortement à Fontainebleau. Le R, qui combine parfaitement l'ambiance d'un salon marocain avec celle d'un club de jazz. Mais aussi le Swing, avec sa salle d'exposition et son petit jardin niché au cœur de la ville.

// INFOS\_ FACEBOOK @LERCLUBJAZZ - 70 RUE ARISTIDE BRIAND  
- FACEBOOK @LESWINGFONTAINEBLEAU.FR - 63 RUE GRANDE

03  
Samois, lieu de pèlerinage

S'il y a un lieu empreint de l'âme de Django, c'est bien le petit village de Samois-sur-Seine. En 1951, le guitariste installe ses valises dans une maison rue du Bas-Samois avec sa femme et son fils. C'est dans cet endroit bucolique qu'il passera les dernières années de sa vie, à pêcher, peindre et jouer de la musique. C'est également au cimetière de Samois que Django repose.

// INFOS\_ [SAMOIS-SUR-SEINE.FR](http://SAMOIS-SUR-SEINE.FR)

04  
Swing Romane Académie

Romane Manetti, guitariste hors pair à l'influence manouche, fonde son école en 2009. Reconnu dans le domaine de la pédagogie, le guitariste propose des formations qui permettent une progression fulgurante des élèves grâce à la pratique constante lors de concerts ou jam sur les scènes parisiennes. Destinée aux enfants, adultes même amateurs, cette école ouvre ses portes à tous ceux qui souhaitent se familiariser avec le jazz. Lancez-vous dans l'aventure !

// INFOS\_ [SWINGROMANEACADEMIE.COM](http://SWINGROMANEACADEMIE.COM)  
- 137 RUE DU CHÂTEAU 75014 PARIS

L'anecdote  
du Bellifontain

En 2016, après 33 ans à l'île du Berceau, des crues historiques inondent le site et le Festival Django doit quitter précipitamment Samois pour le parc du château de Fontainebleau. C'est une nouvelle ère qui commence alors et c'est sur la magnifique prairie du Bois d'Hyver, au milieu des chênes séculaires, que résonnent désormais les hommages à Django.

Fondé en 1924  
**OPTIQUE BRIDE**  
 Une équipe d'opticiens diplômés  
**Arnaud EQUINE**

188, rue Grande  
 Fontainebleau  
 01 64 22 76 60

essilor

Instagram, Facebook, Google+ icons

**N°1 DU PORTAGE DE REPAS À DOMICILE**

**Les Menus Services**  
 LA CONFIANCE À DOMICILE

*Portage de repas sur Fontainebleau et ses environs*

- Vos repas 7j/7 ou les jours que vous choisissez
- Les conseils d'une diététicienne pour un suivi personnalisé
- Composez vous-même votre repas

**Repas frais et équilibrés**

*Les Menus Services, c'est aussi :*

- du ménage
- des petits travaux
- de l'assistance administrative
- de la télé-assistance

**AGENCE DE MELUN**  
**01 60 65 18 80**

Aides fiscales sur les prestations de services à la personne  
 Loi de finances n° 2016-1917 du 29/12/2016

**OFFRE DÉCOUVERTE**  
 UN DÉJEUNER OFFERT sur présentation de ce coupon

Offre promotionnelle non cumulable, valable une seule fois jusqu'au 31/12/2022 pour une personne de + de 65 ans par foyer et dans la limite de nos disponibilités.

www.les-menus-services.com

**ESCAPE GAME**  
**FONTAINEBLEAU**

**LA PROPHÉTIE DES HORLOGES**  
 JEUX D'ÉVASION

**4 MISSIONS VOUS ATTENDENT !**

www.laprophetiedeshorloges.com  
 16, rue de Grande-Bretagne - 77300 FONTAINEBLEAU

**F.B. MARBRIER POMPES FUNEBRES**  
 Chambres funéraires  
 Prévoyance obsèques

**URGENCE DÉCÈS**  
**24H/24 7J/7**      **01 64 23 06 27**

**FONTAINEBLEAU**  
 137, rue Grande  
**01 85 48 02 02**

**AVON**  
 19, Av. du Général de Gaulle  
**01 85 48 01 01**

QR code and ME SCANNER icon

Egalement à Champagne-sur-Seine et à Montereau-Fault-Yonne  
 contact@fbmarbrier.fr    https://fbmarbrier.fr



# À ne pas manquer!

17



12 juin

→ À VOS CANARDS, PRÊTS ? PARTEZ !

La Duck Race organisée par le Rotary Club de Fontainebleau sera lancée le dimanche 12 juin à 15h. Le principe est simple, vous achetez un canard chez Optique Bride (Rue Grande) ou sur leur site internet, vous vous rendez le long du canal le jour J et vous espérez que votre petit canard en caoutchouc gagne la course face aux autres ! En jeu, entre autres, une voiture, un vélo électrique ou encore une télévision ! Les fonds seront reversés aux Jeunes Sapeurs Pompiers pour l'achat de tenues, au château de Fontainebleau pour une restauration d'œuvre ainsi qu'en soutien à la candidature de la forêt de Fontainebleau au patrimoine mondial de l'Unesco.

// INFOS\_ [ADOPTOUNCARNARD.ORG/PAGES/FONTAINEBLEAU](https://ADOPTOUNCARNARD.ORG/PAGES/FONTAINEBLEAU)  
- FACEBOOK @ROTARY.FONTAINEBLEAU



Le 12 et 19 juin, rendez-vous dans vos bureaux de vote pour choisir les futurs députés qui siégeront à l'Assemblée nationale pendant les cinq prochaines années. Quelles sont leurs missions ? Voter les lois, déposer des propositions de loi et interroger le Gouvernement par exemple. Après leur élection, les députés sont dispatchés dans l'une des huit commissions spécialisées. Pour choisir votre député, c'est très simple : être inscrit sur les listes électorales, déposer votre bulletin dans l'urne du bureau de vote qui vous a été attribué (noté sur votre carte électorale), ou avoir fait une procuration à une personne de confiance qui devra se rendre dans votre bureau de vote. Mobilisez-vous !

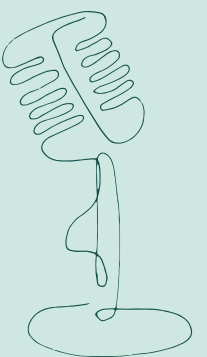
// INFOS\_ [FONTAINEBLEAU.FR](https://FONTAINEBLEAU.FR)



Observer, c'est déjà participer à la protection de la biodiversité ! Les habitants sont invités à partager leurs observations afin de compléter les connaissances en matière de biodiversité communale : il s'agit notamment d'inventorier et cartographier la biodiversité. Une formation vous est proposée le vendredi 8 juillet de 18h à 20h par un expert de l'association des naturalistes de la vallée du Loing et du massif de Fontainebleau, sur l'utilisation de la base de données « Géonat'IdF ». Aussi, une première sortie botanique "Sauvage de ma rue" est organisée le mercredi 22 juin de 18h à 20h qui vous permettra de découvrir les richesses naturelles de notre commune.

// INFOS\_ VENDREDI 8 JUILLET DE 18H À 20H  
[TRANSITION.ECOLOGIQUE@FONTAINEBLEAU.FR](mailto:TRANSITION.ECOLOGIQUE@FONTAINEBLEAU.FR)  
[FONTAINEBLEAU.FR](https://FONTAINEBLEAU.FR)

## Plan Canicule

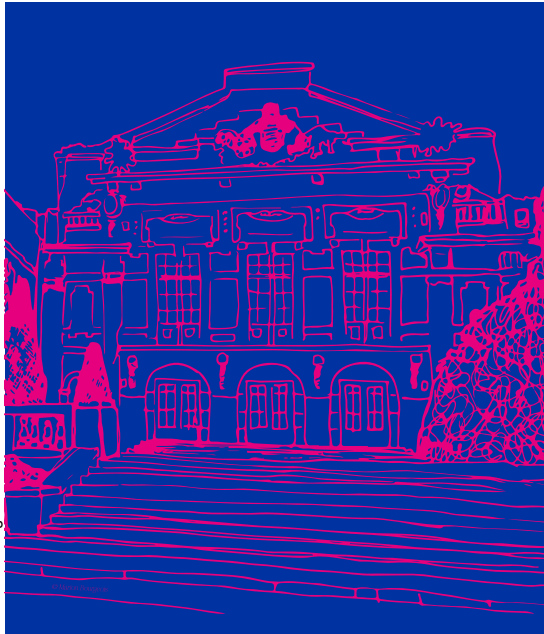


Comme chaque année depuis 2003, un plan national de prévention canicule est activé pour les personnes âgées et les personnes en situation de handicap, les plus exposées en cas de hausse durable des températures.

La municipalité, à travers son CCAS, constitue et tient à jour un registre nominatif de ces personnes qui permet d'assurer un suivi en les contactant régulièrement pour offrir une écoute, pour prodiguer des conseils préventifs ou s'assurer de leur bien-être et déclencher si nécessaire une intervention ciblée des services sanitaires et sociaux. Cette inscription est basée sur une démarche volontaire et est à renouveler chaque année.

// Infos et inscriptions\_ CCAS  
- Fontainebleau Solidarité 43 boulevard du Maréchal Joffre - 01 77 03 81 81

# Agenda culturel



© Marion Bourgeois

## SAISON THÉÂTRALE

### Le Théâtre lance sa saison

La saison culturelle 2022-2023 sera placée sous le signe du rassemblement avec une programmation artistique éclectique, joyeuse, optimiste et surtout ouverte à tous. Des temps forts et festifs, comme des instants plus intimistes, viendront rythmer notre année : du théâtre avec *Phèdre* ou *La Chienne des Baskerville*, de l'humour avec Félix Radu ou l'illusionniste Gus, de la musique avec Agnès Jaoui et bien sur de la danse ! Pour découvrir la programmation dans son intégralité, rendez-vous le 22 juin à 20h sur le parvis du Théâtre pour une soirée pleine de surprises !

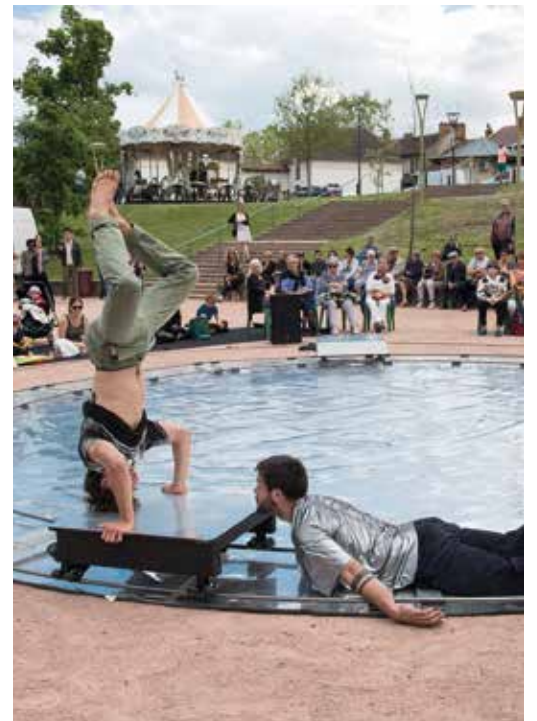
// INFOS\_ [FONTAINEBLEAU.FR](http://FONTAINEBLEAU.FR) - [BILLETTERIE.THEATRE@FONTAINEBLEAU.FR](mailto:BILLETTERIE.THEATRE@FONTAINEBLEAU.FR)

## FESTIVAL

### Alors on danse

Pour clore cette saison théâtrale, la danse sera mise à l'honneur avec une programmation au Théâtre bien évidemment (*La Femme qui danse*, *Jusqu'à L* et *Station Châtelet-les-Halles*) mais aussi hors les murs avec le spectacle *Répliques* sur la place Napoléon le vendredi 10 juin à 19h30. Des masterclass totalement gratuites seront également proposées : le dimanche 12 juin vous pourrez par exemple explorer le Bollywood à 10h30, la danse baroque à 14h30 et renforcer vos liens mères/filles en dansant à 17h. Un bel avant goût des découvertes que nous proposera la saison 2022/2023 du Théâtre.

// PROGRAMMATION COMPLÈTE ET INSCRIPTIONS\_ [FONTAINEBLEAU.FR](http://FONTAINEBLEAU.FR)  
[THEATRE.MEDIATION@FONTAINEBLEAU.FR](mailto:THEATRE.MEDIATION@FONTAINEBLEAU.FR)



## À VENIR...

**JEUDI 2 JUIN → À 20H30**

*Bérénice 34-44*

→ THÉÂTRE CONTEMPORAIN  
→ L'ÂNE VERT THÉÂTRE

**SAMEDI 4 JUIN**

*Fête de quartier : FLC en Fête !*

→ **FLC - MAISON DES ASSOCIATIONS**

Un samedi festif, ouvert à tous, avec démonstrations, expositions, danses, musique et animations tout public ! Avec la participation des ateliers BD, Zone de Turbulences artistiques, Chorale adultes, Kids'english club, Italien, danse Lady Style, Piano (Valentina Kadhom) et défi flashmob-minute...

// INFOS\_ [FLC-FONTAINEBLEAU.FR](http://FLC-FONTAINEBLEAU.FR)

**DU 3 AU 5 JUIN**

Festival de l'Histoire de l'Art

→ CHÂTEAU DE FONTAINEBLEAU

**SAMEDI 4 JUIN → DE 14H À 17H**

RDV créatif

→ DE FIL EN AIGUILLE  
→ MÉDIATHÈQUE SUR RÉSERVATION

**DIMANCHE 5 JUIN → À 18H**

Concert Fado

→ THÉÂTRE

**MARDI 7 JUIN → DE 10H30 À 12H**

RDV à vos langues

→ READY ! SET ! CHAT !  
→ MÉDIATHÈQUE SUR RÉSERVATION

**DU MARDI 7 AU VENDREDI 17 JUIN**

La Médiathèque OKLM :  
#opérationrévisions

→ **MARDI, JEUDI, VENDREDI 10H À 12H ET 14H À 15H - PUBLIC BACHELIER**

→ **MÉDIATHÈQUE ENTRÉE LIBRE**

À l'occasion des épreuves du BAC 2022, la Médiathèque propose aux élèves de Terminales des temps de révisions collectifs dans la salle de l'Atelier spécialement mise à leur disposition.

**MARDI 7 JUIN → 19H30**

*Soirée pour l'Ukraine*

→ SOLIDARITÉ  
→ THÉÂTRE

**MERCREDI 8 JUIN → DE 15H À 18H30**

*Don du sang*

→ ÉCOLE SAINTE MARIE

**VENDREDI 10 JUIN → DE 10H À 12H**

RDV Médiation numérique

→ MÉDIATHÈQUE SUR RÉSERVATION

**VENDREDI 10 JUIN → À 19H**

*Répliques - Le Grand Jeté*

→ FESTIVAL ALORS ON DANSE  
→ PLACE NAPOLÉON BONAPARTE

**VENDREDI 10 JUIN → À 19H**

*La femme qui danse - Marie Claude Pietragalla*

→ FESTIVAL ALORS ON DANSE  
→ THÉÂTRE

**SAMEDI 11 JUIN → À 21H30**

*Jusqu'à L - Akeem H.Ibrahim*

→ FESTIVAL ALORS ON DANSE  
→ THÉÂTRE

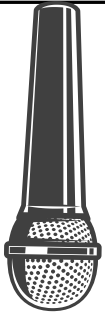
**DIMANCHE 12 JUIN → À 16H**

*Station Châtelet-Les-Halles*

→ FESTIVAL ALORS ON DANSE  
→ THÉÂTRE

SORTIR

# à Fontainebleau



## MUSIQUE

### La Fête de la musique

La Fête de la musique, on ne passera pas à côté cette année ! Cet événement emblématique qui célèbre ses 40 ans remplira les rues de Fontainebleau avec deux minis scènes (rue de la Chancellerie et rue du Conventionnel Geoffroy) et trois podiums (place Napoléon, place Franklin Roosevelt et place de la République). Pop, rock, funk et musique française dès 20h, mais avant ça capoeira dans les rues pour mettre l'ambiance ! Aucun doute, jusqu'aux douze coups de minuit, Fontainebleau sera en fête !

//INFOS ET PROGRAMMATION\_ [FONTAINEBLEAU.FR](http://fontainebleau.fr)



## FESTIVAL

### La Nuit des Forêts

Du 17 au 26 juin, la Nuit des forêts revient à Fontainebleau ! Ce festival vous invite à découvrir sous un angle nouveau la forêt et à rencontrer les femmes et les hommes qui la cultivent, l'habitent, la protègent et surtout ceux qui s'en inspirent. Au programme : spectacle piano-voix, œuvres participatives, balade guidée, observation des chauves-souris, et plein d'autres choses encore !

// INFOS ET PROGRAMMATION COMPLÈTE\_ [NUITSDESFORETS.COM](http://nuitsdesforets.com)



**MERCREDI 15 JUIN → À 19H**

Spectacle des classes éveils

→ CONSERVATOIRE DE MUSIQUE

**VENDREDI 17 JUIN → À 19H**

RDV Ciné littéraire

→ MÉDIATHÈQUE SUR RÉSERVATION

**SAMEDI 18 JUIN → DE 10H30 À 12H**

RDV Actua'litté

— ACTUALITÉ LITTÉRAIRE

→ MÉDIATHÈQUE SUR RÉSERVATION

**SAMEDI 18 JUIN → DE 15H30 À 16H30**

*La Médiathèque OKLM :  
#questquonlitpourlete JMB*

→ MÉDIATHÈQUE RÉSERVATION CONSEILLÉE

Vous avez des coups de cœur parmi nos livres, DVD ou jeux vidéo ? Conseillez-les aux autres, lecteurs comme bibliothécaires ! Soyez convaincants pour nous faire découvrir tout plein de pépites pour les vacances.

**MARDI 21 JUIN → DE 10H30 À 12H**

RDV à vos langues

— PRONTI ! SI ! PARLA !

→ MÉDIATHÈQUE SUR RÉSERVATION

**MARDI 21 JUIN → DÈS 20H**

Fête de la musique

→ EN CENTRE-VILLE

**MERCREDI 22 JUIN → À 20H**

Lancement de la saison théâtrale

→ THÉÂTRE

**DIMANCHE 26 JUIN → À 14H**

Concert des professeurs  
du conservatoire

— MUSIQUE

→ THÉÂTRE

**MERCREDIS 22 & 29 JUIN**

*Auditions Filière Voix*

→ CONSERVATOIRE

Les auditions pour intégrer ce cursus complet (répétition de chœur, technique vocale et formation musicale) a pour unique but d'établir un premier lien entre l'enfant et la cheffe de chœur ; aucun pré-requis musical n'est demandé.  
RENSEIGNEMENTS : 01 64 22 27 18 OU  
[AUDITION.FONTAINEBLEAU@GMAIL.COM](mailto:AUDITION.FONTAINEBLEAU@GMAIL.COM)

**JEUDI 23 JUIN → À 20H**

Concert Filière Voix  
du Conservatoire

→ THÉÂTRE

**DU 23 AU 26 JUIN → À 16H**

Festival Django Reinhardt

— MUSIQUE

→ PRAIRIE DU BOIS D'HYVER

**VENDREDI 24 JUIN → DE 10H À 12H**

RDV Médiation numérique

→ MÉDIATHÈQUE SUR RÉSERVATION

**DIMANCHE 26 JUIN → À 14H**

Concert des professeurs  
du conservatoire

— MUSIQUE

→ THÉÂTRE

**DU 30 JUIN AU 2 JUILLET**

Festival Série Series

→ THÉÂTRE

LE RDV DES

# p'tits Bellis

20

FESTIVAL

## Série Series Kids

Série Series Kids revient avec trois jours de programmation pour les 6-11 ans. Au programme, les séries d'animation Rune, Viking Skool, En sortant de l'école et Zouk, mais aussi des rencontres avec les équipes de création, les comédiens et découverte des métiers de l'animation. À vos agendas ! Jeudi 30 juin et vendredi 1er juillet à 9h30 et 14h15 et samedi à 11h au cinéma Ermitage.

// INFOS \_ [SERIESERIES.FR](http://SERIESERIES.FR)

## Le Conservatoire en fête !

La Filière voix du Conservatoire, qui accueille des enfants du CE2 à la Terminale, présente deux concerts pour cette fin d'année. Le 1<sup>er</sup> juin à 16h, rendez-vous à la Médiathèque, et le 23 juin à 20h au Théâtre. Si votre enfant souhaite intégrer ce cursus qui comprend la formation musicale, la technique vocale et les répétitions de chœur, les auditions auront lieu les mercredis 22 et 29 juin prochains. Elles ont pour unique but d'établir un premier lien entre l'enfant et la cheffe de chœur ; aucun pré-requis musical n'est demandé.

// RENSEIGNEMENTS\_ [AUDITION.FONTAINEBLEAU@GMAIL.COM](mailto:AUDITION.FONTAINEBLEAU@GMAIL.COM)  
OU 01 64 22 27 18

## À TOI DE JOUER !



- 1 - Trouve la sortie du labyrinthe
- 2 - Trouve les paires de notes de musique

## Les P'tites animations

### → À LA MÉDIATHÈQUE

Les mercredis riment souvent avec petits ! Et la Médiathèque de Fontainebleau l'a bien compris en vous proposant des lectures pour éveiller vos enfants.

Le mercredi 8 juin, de 10h30 à 11h, rendez-vous pour Les P'tites Comptines, de petites histoires, chansons et jeux de doigts pour les 0 à 3 ans. Pour les 4 à 8 ans, on se retrouve le mercredi 15 juin à 16h avec Les P'tites Oreilles bilingues en allemand. Inscrivez-vous !

// INFOS ET INSCRIPTIONS [MEDIATHEQUE.FONTAINEBLEAU.FR](http://MEDIATHEQUE.FONTAINEBLEAU.FR) | 01 64 22 26 36

## Dessine-moi Fontainebleau

Parce qu'il n'y a rien de mieux que de voir le monde à travers les yeux d'un enfant, n'hésitez pas à nous envoyer leur vision de la ville de Fontainebleau, les nouveautés qu'ils aimeraient y voir, etc. On attend donc les dessins des Petits Bellis et leurs propositions pour la Ville par mail à [COMMUNICATION@FONTAINEBLEAU.FR](mailto:COMMUNICATION@FONTAINEBLEAU.FR)



**ÉLECTROSTIMULATION  
COACHING SPORTIF INDIVIDUEL | BILAN IMC  
COURS D'ENTRAÎNEMENT EN PETIT GROUPE**

Un coach pour un accompagnement personnel  
Un programme adapté à vos besoins



**DES RÉSULTATS  
dès les premières séances !**



8, rue de Ferrare  
77300 Fontainebleau

**01 60 74 48 15  
07 62 16 89 55**

[www.activbodycoach.fr](http://www.activbodycoach.fr)

**CONTRAT DE GARANTIES**

by **CAFPI**

**5 ENGAGEMENTS  
AU SERVICE DU FINANCEMENT  
DE VOTRE PROJET**

À DÉCOUVRIR AUPRÈS DE VOTRE AGENCE

**CAFPI**   
EXPERT EN CRÉDITS

à **FONTAINEBLEAU**, 10 rue Aristide Briand  
**01 79 19 10 10 - [fontainebleau@cafpi.fr](mailto:fontainebleau@cafpi.fr)**

CRÉDIT IMMO • REGROUPEMENT DE CRÉDITS • CRÉDIT PRO  
 CRÉDIT INTERNATIONAL • ASSURANCE EMPRUNTEUR • CRÉDIT CONSO  
 Un crédit vous engage et doit être remboursé. Vérifiez vos capacités de remboursement avant de vous engager.  
 - Aucun versement de quelque nature que ce soit ne peut être exigé d'un particulier, avant l'obtention d'un ou plusieurs prêts d'argent. - Pour tout prêt immobilier, l'emprunteur dispose d'un délai de réflexion de 10 jours : l'achat est subordonné à l'obtention du prêt ; s'il n'est pas obtenu, le vendeur doit rembourser les sommes versées. - CAFPI S.A.S. au capital de 11 395 800 euros  
 Siège social : 28, route de Corbeil 91700 Sainte-Geneviève-des-Bois - Tél. 01 69 51 00 00 - E-mail : [cafpi@cafpi.fr](mailto:cafpi@cafpi.fr) - SIREN N° 510 302 953 - RCS EVRY - N° DE GESTION 0009 B 00365 - CODE APE 6619 B - ORIAS 09047305 - RCI0B N° 57457750 - Courtier en opérations de banque et en assurance - Membre de l'AFIC, Association Professionnelle des Intermédiaires en Crédits - Retrouvez l'ensemble de nos partenaires bancaires sur [www.cafpi.fr](http://www.cafpi.fr) - Crédit photo : Africa studio / Shutterstock

**viagimmo**  
NOTRE EXPERTISE, VOTRE SÉRÉNITÉ<sup>®</sup>

**GAGNEZ EN SÉRÉNITÉ,  
CHOISISSEZ LE VIAGER !**

Chez Viagimmo, nous vous accompagnons dans tous vos projets en viager et vous garantissons conseils et solutions adaptés à votre situation patrimoniale.

Percevez une rente à vie pour améliorer votre pouvoir d'achat

Bénéficiez de l'accompagnement de nos experts Viagimmo

Profitez de votre patrimoine et protégez votre conjoint(e)

**ÉTUDE GRATUITE, PERSONNALISÉE ET SANS ENGAGEMENT !**

Amandine FAY  
Sandrine DUBOIS  
Directrices d'agence  
Expertes Viagéristes

**2 rue des Pins - 77300 FONTAINEBLEAU**  
**01 86 29 00 86**  
[fontainebleau@viagimmo.fr](mailto:fontainebleau@viagimmo.fr)

# Fontainebleau (en) Transition



## Fresque du climat

Vous souhaitez comprendre le réchauffement climatique ? Participez à la fresque du climat avec l'association Smile for Future. Pendant deux heures et demie, un atelier scientifique basé sur 42 cartes issues des travaux du GIEC\* vous permettra d'être sensibilisé de façon ludique et collaborative au dérèglement climatique et de comprendre les relations de cause à effet qui en sont à l'origine. Le lieu de rendez-vous vous sera communiqué une fois inscrit à l'une des sessions. → Le vendredi 3 juin à 19h ou le samedi 11 juin à 10h.

\* Groupe d'experts Intergouvernemental sur l'Évolution du Climat

// INFOS ET INSCRIPTIONS\_ [FONTAINEBLEAU.FR](http://FONTAINEBLEAU.FR) - RUBRIQUE ENGAGÉE

## Le Rallye Zéro Déchet, c'est maintenant !

Ce défi vous invite à commencer une démarche respectueuse de l'environnement en découvrant pas à pas les clés d'un nouveau mode de consommation. Votre participation au rallye permet de valoriser les solutions du Zéro Déchet et les acteurs qui les mettent en œuvre sur le territoire (commerces, associations, administrations etc.)

**Comment faire ?** Réaliser au moins 6 actions pour valider chacun des trois niveaux. Ensuite, rendez-vous sur le formulaire en ligne pour cocher l'action validée et joindre une preuve.

**Quelques exemples de défis :** ramasser un déchet dans l'espace public, fabriquer un piège anti-frelon asiatique, rejoindre une association environnementale, fabriquer ses produits ménagers ou d'hygiène etc.  
Alors, prêts à participer au rallye ?

// INFOS ET INSCRIPTIONS\_ [FONTAINEBLEAU.FR](http://FONTAINEBLEAU.FR) - RUBRIQUE ENGAGÉE



### LE BON GESTE CITOYEN

## Jardinage écologique

Les grosses journées d'été arrivent à grands pas. Avec les températures élevées et vos envies de jardinage, pensez à comment arroser votre potager ou vos plantations en étant le plus écologique possible. De manière générale, il est toujours conseillé d'arroser ses plantes le matin très tôt, ou encore le soir tard. Aussi, vous pouvez recouvrir votre sol d'un paillage organique qui aidera à maintenir l'humidité et à limiter l'évaporation de l'eau. N'hésitez pas à récupérer votre eau, celle de cuisson, d'un aquarium, du bain de vos enfants ou encore l'eau de pluie en installant un récupérateur.

# 20 000

C'EST LE NOMBRE DE PERSONNES QUI ONT FOULÉ LA PLACE DE LA RÉPUBLIQUE POUR DÉCOUVRIR LA NOUVELLE VERSION DES NATURIALES, PARTICIPER À SES ATELIERS ET SES CONFÉRENCES SUR LA TRANSITION ÉCOLOGIQUE.

MERCI !

# Tribune de la majorité

Pendant combien d'années allons-nous encore rester la main tendue vers l'opposition ?

Un conseil municipal est une assemblée démocratique, avec une majorité et une opposition. Et le dialogue entre les uns et les autres permet normalement de nourrir le débat démocratique, d'enrichir les projets pour que chaque sujet soit l'objet d'un dialogue constructif.

Ces échanges, nous voudrions arriver à mieux les construire, mais depuis des années, nous nous heurtons au même problème : l'obsession anti-Valletoux de notre opposant historique, M. Cedric Thoma, qui, depuis 2008, soit 14 ans (sic !!), surtout lorsqu'il peut s'en prendre personnellement au Maire. Son seul *leitmotiv* depuis 14 ans de vie publique. Le fait de n'avoir essayé que des échecs électoraux semble, a contrario du bon sens, le rendre toujours plus véhément et parfois agressif.

Combien de fois avons-nous remarqué que nous pouvions avoir des débats construits et enrichissants avec plusieurs élus de l'opposition dès lors qu'il était absent et qu'à l'inverse, dès qu'il participait à une commission ou en séance du conseil municipal, nous n'étions plus que dans

l'opposition de principe ? Ceux d'entre nous qui siégeaient lors du précédent mandat avaient déjà remarqué cela.

Nous sommes favorables à une participation des élus de l'opposition au travail des projets municipaux. Personne parmi nous, et le Maire le premier, ne pense que nous sommes infallibles. Sinon, nous ne mettrions pas autant d'énergie à organiser des concertations avec les uns et les autres sur les projets les plus importants.

Depuis des années, Fontainebleau connaît une incontestable mue. Les projets s'accumulent, ceux de la Ville mais aussi de nombreuses autres institutions présentes sur le territoire, qui dessinent une ville en dynamique. Les structures sportives se sont développées pour accueillir les Bellifontains de tout âge et permettre la pratique de tous les sports. Notre ville s'embellit en proposant des lieux de rencontres aménagés sécurisés à l'image de la Place de la République, de la rue du Château, du square Joséphine et bientôt de la Place de l'Étape. La santé, elle, se développe : le nouvel hôpital et la politique sport sur ordonnance favorisent l'accès aux soins.

La Ville travaille dans un esprit positif avec tous les partenaires qui souhaitent être partie prenante de ce

développement.

Alors que nous sommes bientôt à mi-mandat, nous voulons bâtir d'autres liens avec l'opposition que d'avoir à subir sempiternellement « l'anti-tout ». Tout n'est sans doute pas parfait, mais tout le chemin fait doit-il être à ce point et en permanence critiqué ?

À quand une opposition qui se libère des postures, prenne pleinement la mesure de son rôle et accepte de rentrer dans un travail constructif ?

# Tribune de l'opposition

Bientôt un changement de Maire à Fontainebleau ?

Chaque jour, fidèle à notre promesse, nous nous investissons pour notre Ville et rien que pour elle.

Le Maire de Fontainebleau, réélu pour un 4ème mandat de Maire en juin 2020, s'est déclaré candidat aux prochaines élections législatives. Vous avez été nombreux à nous interpellier à ce sujet.

En cas d'élection, Frédéric Valletoux pourrait-il continuer à être Maire de Fontainebleau ? Non, la loi sur le non-cumul des mandats l'interdit. Il renie ainsi sa parole, maintes fois répétée, de ne pas abandonner Fontainebleau. Pourrait-il cumuler son poste de député et rester conseiller municipal, tout en faisant désigner un « maire fantôme » ? Cela ne serait ni éthique, ni moral. Abandonner Fontainebleau pour servir son ambition n'est pas cautionnable.

Vous avez le pouvoir de sanctionner ce comportement dans les urnes.

L'argument fallacieux du risque des « extrêmes » a déjà été invoqué à deux reprises par M. Valletoux dans le passé pour se présenter aux élections législatives de 2007 et 2012. Il n'a jamais réussi à battre les extrêmes. En 2012, il a ainsi terminé

4ème avec 13% des voix, derrière le Front National. Les députés Didier Julia (UMP) puis Valérie Lacroute (LR) et sa suppléante Sylvie Bellecourt, ont toujours battu le Rassemblement National.

M. Valletoux indique « Mes convictions ne changent pas : je souhaite la réussite du projet présidentiel ». Jugez par vous-même. Chronologiquement, depuis son élection de Maire de Fontainebleau en 2005, il a soutenu Jean-François Copé, Nicolas Sarkozy, François Fillon, Alain Juppé, Valérie Pécresse et maintenant Emmanuel Macron. En juin 2021, le Maire de Fontainebleau soutenait les candidats LR, aux élections départementales et régionales. Il est d'ailleurs toujours élu de la majorité régionale de Valérie Pécresse !

A Fontainebleau, notre groupe Les Bellifontains au Coeur participe activement aux commissions municipales, préparatoires au Conseil Municipal. Nous étudions avec attention chacun des dossiers présentés. Nous restons toujours objectifs dans nos analyses, même si l'ambiance de travail n'est pas collaborative et qu'aucune réponse n'est jamais apportée à aucun de nos courriers électroniques, quel que soit le sujet. Nous approuvons près de 75% des délibérations qui sont soumises au Conseil Municipal. Ce qui est bien pour Fontainebleau nous le votons.

Ce qui ne va pas, nous faisons des propositions pour l'améliorer.

L'action municipale est parfois d'ailleurs directement inspirée du programme des Bellifontains au Coeur. C'est par exemple le cas de la collaboration ponctuelle de la police municipale avec celle d'Avon, qui était l'un de nos engagements de campagne, ou encore le déploiement (très lent) de bornes de recharge pour véhicules électriques.

Sur d'autres dossiers, malgré nos alertes, la majorité municipale s'entête dans la mauvaise direction. Nous aurons l'occasion d'y revenir.

N'hésitez pas à nous écrire sur notre page Facebook Cédric Thoma, sur notre site Internet ou sur [lesbellifontainsaucoeur@gmail.com](mailto:lesbellifontainsaucoeur@gmail.com).

Fidèlement,

Cédric Thoma ([cedric-thoma.fr](http://cedric-thoma.fr))  
Audrey Tamborini  
Dominique Lecerf  
Nadia Himou

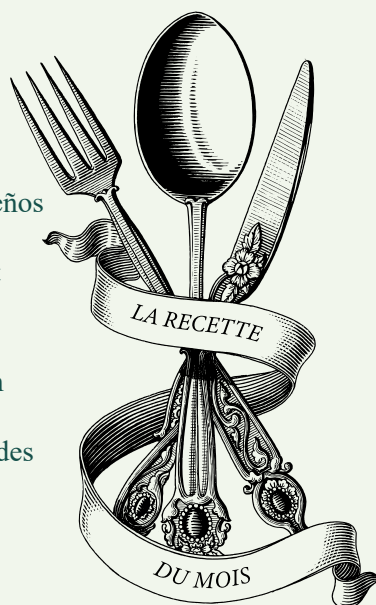
## LA RECETTE DU MOIS DE LA CASA AZUL → POUR VOS SOIRÉES APÉRO

### La Salsa Rouge

POUR 6 PERSONNES

- 6 tomates rondes
- 2 jalapeños
- 1 bouquet de coriandre
- 2 citrons verts
- 1 gros oignon rouge
- Paprika
- Huile d'olive

- ¶ Préchauffez le four à 200°C
- ¶ Coupez en rondelles les tomates, les jalapeños et l'oignon,
- ¶ Disposez-les à plat sur la plaque du four et assaisonnez de sel & de poivre.
- ¶ Versez sur l'ensemble 5 cl d'huile d'olive,
- ¶ Mettez au four pendant environ 20 min, on recherche un effet légèrement brûlé,
- ¶ Après cuisson, ajoutez la coriandre, le jus des deux citrons verts et une pincée de paprika,
- ¶ Mixez et réservez le tout,
- ¶ Dégustez avec des tortillas chips de maïs.



## le BELLIFONTAIN

est édité par la Mairie de Fontainebleau  
40 rue Grande, 77300, Fontainebleau  
[www.fontainebleau.fr](http://www.fontainebleau.fr)

### DIRECTEUR DE LA PUBLICATION

Frédéric Valletoux  
**RÉDACTRICE EN CHEF** Olivia Gasser  
**RÉDACTION** Manon Lefèvre-Mons  
**MAQUETTE** Marion Bourgeois  
**CRÉDIT PHOTO** Mélanie Michaud  
**CONCEPTION GRAPHIQUE** Sarah Fløe Stenberg

### RÉGIE PUBLICITAIRE

CITHEA 178 quai Louis Blériot 75016 Paris  
01 80 49 51 80 [paul@cithea.com](mailto:paul@cithea.com)

### IMPRESSION

Riccobono Imprimeurs | Tirage 8 000 ex

La reproduction, même partielle, de ce document est interdite sans accord préalable. Les textes contenus dans la page « tribune libre » n'engagent que leurs auteurs.



MERCEDES-EQ

# NOUVEL EQS 100 % ÉLECTRIQUE.

Jusqu'à 785 km d'autonomie\*

Rendez-vous chez  
**Techstar Avon by autosphere**



**EQS 450+ : Autonomies électriques : 528-784 km (cycle mixte WLTP) / 555-863 km (cycle urbain WLTP). Consommations électriques: 15,6-22,9 kWh/100 km (cycle mixte WLTP). Emissions de CO2: 0 g/km (cycle mixte WLTP).** Depuis le 01/09/2018, les véhicules légers neufs sont réceptionnés

en Europe sur la base de la procédure d'essai harmonisée pour les véhicules légers (WLTP), procédure d'essai permettant de mesurer la consommation de carburant et les émissions de CO2, plus réaliste que la procédure NEDC précédemment utilisée. SAS au capital de 6 080 000 € - RCS 306 782 434.

**A 0 g CO<sub>2</sub>/km**



Pensez à covoiturer. #SeDéplacerMoinsPolluer

Techstar Avon by autosphere - 72, avenue de Valvins - 77210 AVON  
01 64 22 64 22 [www.mercedes-benz-melun.fr](http://www.mercedes-benz-melun.fr)