

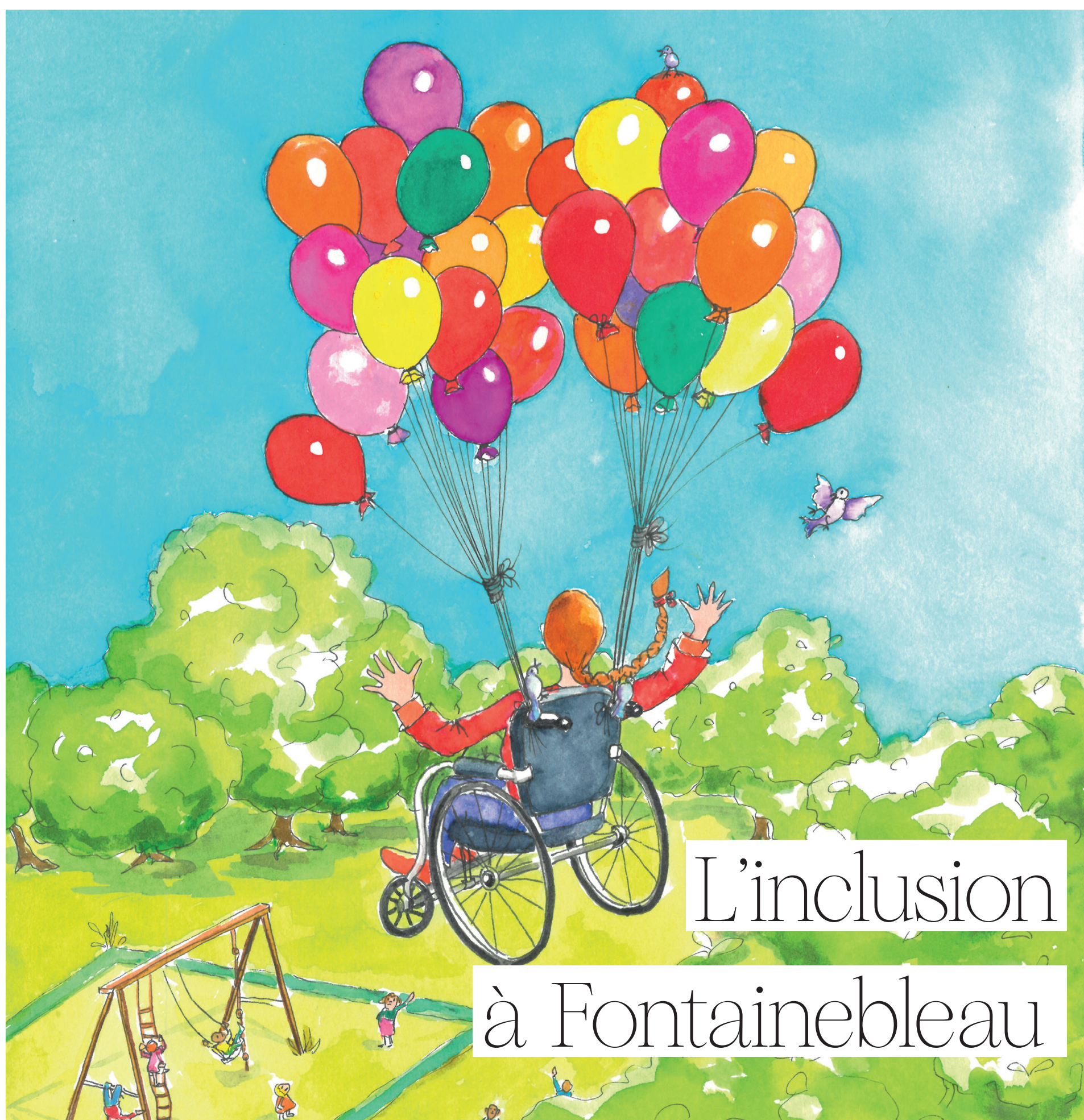
# BELLIFONTAINE

TÉLÉCHARGEZ  
L'APPLICATION MOBILE  
→ page 06

JOURNÉE CITOYENNE,  
APPEL À PROJET  
→ page 09

BALADE AU PRINTEMPS  
DES POÈTES  
→ page 15

LES DROITS  
DES FEMMES  
→ page 21



L'inclusion

à Fontainebleau



## IB IMMOBILIER Une agence de caractère !

### Dénicher pour vous le bien inédit...

Marielle Delloye-Balouzat et son équipe sont des professionnels chevronnés du marché immobilier sur le secteur de Fontainebleau.

Nous sommes à votre écoute pour concrétiser vos projets avec passion et expertise.

AGENCEZEBRA.COM



34, RUE GRANDE FONTAINEBLEAU | TÉL. 01 60 74 56 40 | IBIMMOBILIER.FR | INFO@IBIMMOBILIER.FR | 4,9 ★★★★★

RÉNOVATION
EXTENSION
AMÉNAGEMENT

" Mon métier : Comprendre vos envies, proposer des solutions en adéquation avec votre budget, puis sélectionner les bons professionnels pour réaliser votre projet. "

**Stéphanie Monreal**  
Dirigeante

## Des travaux à réaliser ?

**La Maison Des Travaux, Comment ça marche ?**

**1**

**Analyse détaillée de votre projet**

Par téléphone puis sur site : prendre le temps de vous écouter, de cerner votre besoin, de comprendre vos envies et vos contraintes, de trouver ensemble des solutions

# Votre projet sur mesure

**2**

**Estimation et Chiffrage**

Estimer dans un premier temps votre projet puis réaliser une visite technique avec nos artisans pour un chiffrage sans surprise

# Précision

**3**

**Réalisation de vos travaux**

Avec nos artisans sélectionnés et testés rigoureusement, réalisation de vos travaux selon votre cahier des charges et votre budget

# Sérénité

**Nos Atouts Incomparables**

SELECTION D'ARTISANS LOCAUX

INTERLOCUTEUR UNIQUE

CHIFFRAGE PRECIS ET ECONOMIQUE

OUTILS ET ESQUISSES 3D

**AGENCE DE FONTAINEBLEAU - NEMOURS**  
Mail : stephanie.monreal@lamaisondestravaux.com  
Tél. **06 52 43 83 88**  
www.fontainebleau.lamaisondestravaux.com

**INSPIRÉ DES SAVEURS MÉDITERRANÉENNES ET PROVENÇALES, CE NOUVEAU RESTAURANT A OUVERT SES PORTES LE 8 FÉVRIER DERNIER.**

Une jeune équipe aux commandes ! Tous bellifontains et issus du secteur de la restauration, ils sont heureux de vous recevoir dans leur nouvel univers ensoleillé. Les gérants, **Enguerrand LECOCQ** et **Quentin HUBERT**, sont accompagnés d'**Hugo BARTHELEMY** et de **Jules MATHIAS** qui vous accueillent en salle ainsi que de la cheffe **Flore MACE** et de son commis **Simon HANNICQ**.

Outre les plats typiques du sud, des plats classiques de la brasserie française sont proposés revisités avec une touche de chaleur. Pour un menu aux saveurs de la méditerranée optez pour des panisses ou un vittello tonnato, puis dégustez un mezze maniche à la provençale ou un onglet de bœuf pesto rosso accompagné d'une polenta. Pour finir sur une touche sucrée « fait maison », goûtez la panna cotta citron, chocolat blanc et lavande.

**ADM** travaille en partenariat avec des fermes et boulangeries locales. Les vins sont variés : cinq domaines ont été choisis, notamment le domaine Preignes Le Neuf, dont les exploitants sont eux aussi bellifontains.

**ADM** se veut être « un lieu chaleureux, unique et de partage pour se retrouver en famille et entre amis » confient **Enguerrand** et **Quentin**.

**LE SAVIEZ-VOUS ?**  
**ADM** signifie « Amour De Ma Vie ». Un clin d'œil au Sud où cette phrase est fréquemment utilisée pour évoquer des moments conviviaux. Et quoi de mieux que de les vivre autour d'un repas ?!

**ADMA, 23 rue de France #Fontainebleau • 01 64 22 29 01**  
Lundi, jeudi, vendredi et samedi : midi et soir. Dimanche midi (l'hiver), midi et soir (l'été)  
Privatisation possible • Instagram : ADMA\_restaurant

**JULIEN GONDARD**

MAIRE DE FONTAINEBLEAU

✉ maire@fontainebleau.fr

f Julien Gondard →

📷 @gondardj



# Édito



## Chers Bellifontains, Chères Bellifontaines

Ce début d'année 2024 a été marqué par la mobilisation des agriculteurs. Afin de faire entendre leurs revendications pour continuer à vivre dignement de leur travail, ils ont organisé des actions de mobilisation partout dans le pays et notamment à Fontainebleau au rond-point de l'obélisque avant de traverser la ville au plus près des habitants

Je suis allé à leur rencontre pour prendre le temps d'échanger avec eux. Si leurs demandes concernent avant tout une action de la part de l'Etat et des instances européennes, c'est également à chacun d'entre nous de soutenir nos paysans par le choix de nos produits alimentaires. La ville de Fontainebleau est également engagée dans cette démarche citoyenne puisque notre marché de restauration scolaire impose un cahier des charges particulièrement exigeant : approvisionnement en circuits-courts, fruits et légumes de saison issus de l'agriculture biologique ou raisonnée, viandes label rouge, poissons issus de la pêche durable et un maximum de produits cuisinés à partir de produits bruts. Autant de demandes pour soutenir notre agriculture française.

Je souhaitais également revenir sur la nomination le 8 février dernier de Frédéric Valletoux comme ministre délégué en charge de la Santé et de la Prévention au sein du Gouvernement de Gabriel Attal. C'est une grande fierté pour Fontainebleau et les Bellifontains. C'est surtout la reconnaissance d'un parcours pleinement engagé en faveur de l'action publique en tant que maire, conseiller régional puis depuis près de deux ans en tant que député.

Aux côtés de Catherine Vautrin, il saura porter les grands enjeux sociaux et sociétaux qu'attendent les Français grâce à sa parfaite connaissance du système de santé de notre pays. Bien entendu je suis sûr qu'il restera attentif à la vie bellifontaine, son attachement à Fontainebleau demeurant intact.

À Fontainebleau, l'actualité municipale concernera le vote du budget en ce mois de mars dans un contexte économique extrêmement contraint pour les finances des collectivités locales. Une situation qui ne nous empêchera pas de continuer à agir pour les Bellifontains en proposant un service public de qualité et en investissant sur des projets utiles à votre quotidien.

### DÉCOUVREZ LA VILLE AUTREMENT

Cette nouvelle année 2024 nous promet d'être riche en sport, culture et découvertes en tous genres. Ces événements seront aussi l'occasion pour Fontainebleau de diffuser au plus grand nombre la nouvelle vidéo de présentation de la Ville, réalisée par un jeune Bellifontain : Julien Arnold. Un grand merci à nos acteurs bénévoles : Rosemarie Arnold, Lucile Vareillaud, Margaux Conion et Joseph Piacentino. Jetez-y un œil et partagez là !

Scannez ce QR  
code pour accéder  
à la vidéo sur  
youtube →



*Bien à vous,*

Julien Gondard  
Maire de Fontainebleau

04

REVIVEZ LES  
INSTANTS FORTS  
DES MOIS DE  
JANVIER & FÉVRIER

# Retour en *images*



19 janvier

→ VOEUX DU MAIRE AUX ASSOCIATIONS

Le mois de janvier a été l'occasion de remercier tous ceux qui font de Fontainebleau une ville où il fait bon vivre. Le maire Julien Gondard, Antoine Ingold, adjoint au maire en charge de la participation citoyenne, accompagnés de l'équipe municipale ont salué les associations qui participent au dynamisme du territoire et permettent de conserver le lien social. En 2023, la ville de Fontainebleau a soutenu une centaine d'associations par le biais de subventions (près de 250 000€), d'accompagnement technique et de prêts de salles. Faire vivre ce tissu associatif, c'est faire vivre Fontainebleau !

20 janvier

→ NUIT DE LA LECTURE

La Nuit de Lecture s'est emparée du Théâtre et de la Médiathèque le samedi 20 janvier dernier. De 17h32 à 8h32 le lendemain matin, les participants ont pu profiter de diverses activités nocturnes proposées sur le thème national de cette année : le corps. Le maire Julien Gondard, accompagné de son adjointe à la culture Judith Reynaud, ont lancé les festivités. Au programme de cette Nuit Blanche : danses, lectures, conférence, ateliers d'écriture, ou encore boîte de nuit... Merci aux intervenants qui ont fait briller cette Nuit de la lecture (Fanny Marmouset, le Ballet désaxé, FONACT, Jean-Marc Bonnet-Bidaud, Mathieu Simonet, ainsi qu'aux services de la Ville), merci aux participants venus en nombre pour l'occasion !



27 janvier

→ COLLECTE ALIMENTAIRE

Conjointement, les CCAS de Fontainebleau et d'Avon ont organisé une collecte solidaire dans les supermarchés des deux villes au profit des associations locales.

Grâce aux Bellifontains solidaires, aux jeunes, aux élus et agents des CCAS, cette journée d'action solidaire a permis de récolter des dizaines de kilos de produits d'hygiène et de denrées non périssables. Ces actions solidaires nécessitent la participation du plus grand nombre de bénévoles possibles, mais aussi l'accord des établissements pour accueillir ce type de collecte. Encore une fois, merci à tous d'avoir rendu cela possible !

# ÇA S'EST PASSÉ À *Fontainebleau*



Comme chaque mois, Julien Gondard, maire de Fontainebleau, accompagné de plusieurs élus et des services de la Ville, est allé à la rencontre des Bellifontains. En février, c'était au tour du quartier du Touring Club ! Le maire a échangé avec les riverains afin de répondre à leurs interrogations du quotidien : éclairage, voirie, propreté ou stationnement par exemple. L'objectif ? Trouver les meilleures solutions pour répondre à certains problèmes du quotidien, toujours en concertation avec les Bellifontains. Prochain rendez-vous : **le samedi 09 mars** dans le quartier de la Sous-Prefecture.

3 février

→ VISITE DU QUARTIER TOURING CLUB

La Maison Sport-Santé de Fontainebleau poursuit son développement et ses actions pour les enfants et les jeunes en situation de handicap.

Le mercredi 7 février dernier était proposée la première journée handisport et sport adapté pour les enfants. Ils ont pu s'initier au badminton, à la boccia (pétanque adaptée) et au basket, le tout en fauteuil ou adapté à leur handicap. Merci aux enfants du SESSAD de Montereau et de Dammarie et à ceux de l'IME de la Sittelle de Fontainebleau pour avoir participé à cette belle journée. Vivement le mois prochain !



7 février

→ APRÈS-MIDI DE SENSIBILISATION AU HANDICAP




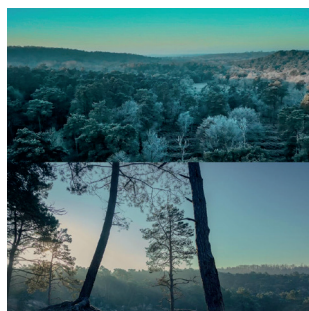
## En couverture !

À travers les multiples facettes de sa vie, Bettina Schopphoff a appris quelque chose d'essentiel qu'elle nous transmet dans son travail : il suffit juste de changer d'angle de vue et les choses peuvent devenir extraordinaires.

Insta : @bettinaschopphoff

## Vous avez publié... #jaimefontainebleau

Chaque mois, nous revenons sur les plus belles photos de #Fontainebleau publiées sur Instagram. Il y a de vrais talents chez nous ! Rendez-vous sur notre compte @villedefontainebleau. 



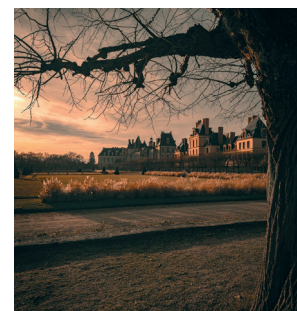
@ceciledelpoio



@instanta\_nit



@regine.rodier



@toto.a.paris

06

# Quoi de neuf ?



# 100

C'EST LE NOMBRE DE BOUGIES QUE SOUFFLE CETTE ANNÉE OPTIQUE BRICHE. JOYEUX ANNIVERSAIRE À CETTE ENSEIGNE BELLIFONTAINE !

## Un chapeau de Napoléon vendu à Fontainebleau !



Le mythique bicorne de l'empereur Napoléon I<sup>er</sup> a été vendu en moins de deux minutes chez le commissaire priseur bellifontain Osenat ! En fin d'année 2023, un acheteur italien s'est offert le chapeau que l'on associe immédiatement à l'empereur pour la modique somme d'1,9 million d'euros. 47,5 cm de large, en feutre, il provenait de la collection de Jean Louis Noisiez – un collectionneur niçois. Une vente record qui traduit la fascination toujours existante pour la période Napoléonienne et qui a permis de faire rayonner Fontainebleau à l'international.

**ACTUS EN TEMPS RÉEL**

**CARTES INTERACTIVES**

## Installez l'application *Fontainebleau, ma ville*

Si ce n'est pas encore fait, téléchargez votre nouvelle application ! Pratique, elle vous permet d'être au courant des dernières actualités, d'être alerté des travaux ou de consulter des cartes interactives. Grâce à sa fonctionnalité de signalements, vous pouvez aussi notifier en un clic un problème que vous rencontrez en ville. Le service municipal concerné pourra ensuite intervenir dans les meilleurs délais. En activant les notifications, vous serez également alerté des informations importantes : fermeture de rues, pannes, alertes. Cette nouvelle application a été conçue pour vous ! Pour la télécharger gratuitement, rien de plus simple, rendez-vous sur l'App Store ou Google Play !

// [INFOS\\_FONTAINEBLEAU.FR](https://infos.fontainebleau.fr)



**AGENDA**

**INFOS PRATIQUES**



← Scannez ce QR code pour accéder aux liens de téléchargement

# DU NOUVEAU DANS *ma ville*



## Frédéric Valletoux nommé ministre

Ancien maire de Fontainebleau et député du Sud Seine-et-Marne, Frédéric Valletoux a été nommé jeudi 8 février 2024, ministre délégué en charge de la Santé et de la Prévention au sein du Gouvernement de Gabriel Attal. Une preuve de la reconnaissance de son engagement en faveur de l'action publique depuis de nombreuses années. Il reste conseiller municipal à Fontainebleau, tandis que sa suppléante Juliette Vilgrain le remplace à l'Assemblée nationale comme députée de la deuxième circonscription de Seine-et-Marne. C'est le second maire de Fontainebleau à accéder à une fonction ministérielle après Jacques-Louis Dumesnil. Ce dernier avait occupé plusieurs postes, notamment ministre de la Marine puis de l'Air entre 1917 et 1932, avant de devenir premier édile.



## L'INSEAD renforce ses liens avec les Bellifontains

L'INSEAD, installé au cœur de Fontainebleau, réitère son envie de participer à la vie citoyenne et de créer des liens avec les Bellifontains. Grâce à une convention signée avec la Ville, les salariés volontaires peuvent désormais prendre deux demi-journées afin de faire du bénévolat, ou participer à des actions Fontainebleau (en) Transition.

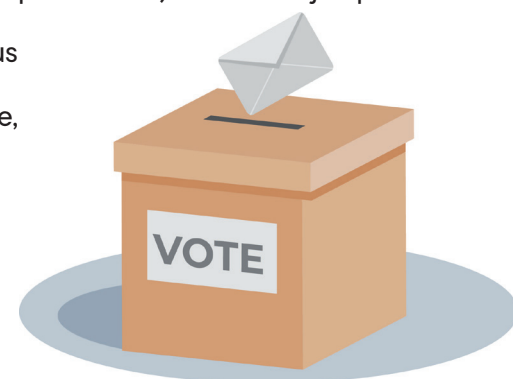
Le 18 janvier dernier, un groupe a pu intégrer le service des espaces verts pour comprendre les méthodes de lutte contre les chenilles processionnaires. Cette collaboration entre la Ville et l'école s'étend aussi pour les étudiants. À l'initiative d'un étudiant de l'INSEAD, une équipe de 12 joueurs a rejoint d'autres jeunes Bellifontains pour une partie de Futsal au gymnase Lagorsse. Le sport les a ainsi rassemblés au-delà des barrières linguistiques, et ils sont tous repartis ravis de ce moment sportif et chaleureux. La ville de Fontainebleau contribue à permettre une vie étudiante engagée, à créer des opportunités et un brassage social pour tous les jeunes, à renforcer leur sentiment d'appartenir à un même territoire.

## Les élections européennes arrivent bientôt !

En 2024, tous les Bellifontains de plus de 18 ans sont appelés aux urnes ! Cette élection ne comprend qu'un seul tour, le dimanche 9 juin. Cette année, 81 députés européens seront élus en France, deux de plus que lors des élections de 2019. Pour accéder à l'isoloir, vous devrez être inscrit sur les listes électorales ou avoir fait une demande de procuration (plus besoin d'être sur la même liste électorale pour donner une procuration). Vous avez jusqu'au vendredi 3 mai 2024 pour le faire en mairie ou jusqu'au mercredi 1<sup>er</sup> mai si vous vous inscrivez en ligne.

En fonction de votre adresse de domicile, un bureau de vote vous a été attribué. Prenez bien connaissance de votre bureau de vote avant de vous déplacer.

// [INFOS\\_FONTAINEBLEAU.FR](https://infos.fontainebleau.fr)



↑ MATCH DE FUTSAL - GYMNASSE LAGORSSE

08

# Fontainebleau avance



## Dans le mille, Émile !

Pour sensibiliser les Bellifontains et visiteurs à l'importance du respect et rappeler que les incivilités mettent à mal la propreté, la beauté et l'usage des rues de la Ville, une campagne de communication a été affichée en ville. Celle-ci rappelle que les déchets, mégots et déjections canines doivent être jetés dans une poubelle, pour le confort de tous. Alors, faites comme Émile, Auguste et Blaise et jouez le jeu pour conserver votre confort de vie ! On compte sur vous.

// [INFOS\\_FONTAINEBLEAU.FR](https://infos.fontainebleau.fr)



## Le projet Lagorsse prend forme

Le groupe scolaire Lagorsse sera rénové et agrandi par le cabinet d'architecte MUE, qui a proposé un projet à la fois intégré dans le paysage, performant et écologique. Cette année 2024 sera dédiée aux dernières phases d'études (notamment sur l'augmentation du flux de circulation) et des concertations avec la communauté éducative et les riverains pour un début de chantier estimé en début d'année 2025. À l'été 2025, les travaux de la partie élémentaire commenceront puis un an plus tard en 2026, la maternelle. L'objectif de fin de travaux étant fixé à la rentrée scolaire 2027. Ce projet propose aux enfants un espace de vie durable et innovant avec un jardin pédagogique, des buttes de jeux pour développer la motricité des plus petits, etc. La construction quant à elle, sera réalisée à partir de bois et de matériaux les plus respectueux de l'environnement possible.

↑ VUE DU PROJET DEPUIS L'ANGLE DES RUES ÉMILE CHEYSSON ET JEAN BECQUEREL © MUE ARCHITECTES

// [INFOS\\_FONTAINEBLEAU.FR](https://infos.fontainebleau.fr)

## Les composteurs de jardin à vos portes

Depuis le 1<sup>er</sup> janvier 2024, le tri à la source des biodéchets est obligatoire. Après l'installation de Points d'Apports Volontaires dans la Ville, les foyers disposant d'un jardin pourront obtenir leur composteur.

En partenariat avec le Smictom de la Région de Fontainebleau, la ville de Fontainebleau distribue gratuitement à ceux qui le souhaitent un composteur de jardin et son bio seau. La prochaine distribution aura lieu le samedi 2 mars dans le quartier des Provenceaux et d'autres suivront.

Si vous n'êtes pas disponible pour recevoir votre composteur à la date de passage, rendez-vous au 3 rue des Rouges Gorges le samedi 16 mars pour récupérer votre colis (sur présentation d'un justificatif de domicile bellifontain). N'hésitez plus !

// [INFOS\\_TRANSITION.ECOLOGIQUE@FONTAINEBLEAU.FR](mailto:infos.transition.ecologique@fontainebleau.fr)



↑ DISTRIBUTION DE COMPOSTEURS DE JARDINS - OCTOBRE 2023



# LA 3<sup>E</sup> JOURNÉE citoyenne



## RENDEZ-VOUS LE 8 JUIN POUR LA JOURNÉE CITOYENNE

Le samedi 8 juin prochain, la 3<sup>e</sup> édition de la Journée Citoyenne prendra place à Fontainebleau. Cette année encore, nous comptons sur vous pour connaître vos envies et vos besoins. Au programme : une matinée d'ateliers et un repas convivial offert par la Ville pour réaliser des projets proposés par vous, Bellifontains, ou associations locales.

C'était l'année dernière :



↑ EMBELLISSEMENT DU MOBILIER DE L'ÉCOLE LÉONARD DE VINCI



↑ ATELIER PLANTATION DANS UNE ÉCOLE BELLIFONTAINE



↑ FABRICATION DE TOTE BAG À PARTIR DE MATÉRIEAUX RECYCLÉS



↑ CONSTRUCTION ET INSTALLATION D'UN COMPOSTEUR DE QUARTIER

## LA 2<sup>E</sup> ÉDITION EN QUELQUES CHIFFRES :

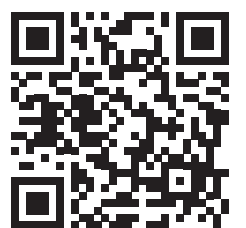
**13** c'est le nombre d'ateliers proposés l'année dernière  
**105** participants

**40** totebags fabriqués en matière recyclée  
**5** ateliers en lien avec la Transition Écologique

Je propose mon projet :

### COMMENT PARTICIPER ?

En proposant dès maintenant un projet en remplissant le formulaire en scannant le QR code ci-contre :



### QUELS TYPES DE PROJETS PUIS-JE PROPOSER ?

Installation de mobilier urbain, atelier couture, fresque ou ateliers participatifs, collecte etc... toutes les idées permettant d'améliorer le cadre de vie des Bellifontains sont bonnes à prendre !

### JUSQUE QUAND ?

Les propositions de projets sont acceptées jusqu'au 15 mars.

Une fois les projets centralisés et étudiés par les services de la Ville, une sélection (en fonction de leur faisabilité technique) sera proposée aux Bellifontains.

## CALENDRIER MUNICIPAL

**DIMANCHE 03 MARS DE 10H30 À 12H30**

Stand des élus  
- MARCHÉ SAINT-LOUIS

**SAMEDI 9 MARS DE 10H À 12H**

Visite de quartier :  
Sous-Préfecture  
- RDV À L'ANGLE DE LA RUE HENRI-DUNANT  
ET DU BOULEVARD MAGINOT

**MARDI 19 MARS À 9H30**

Cérémonie commémorative  
du 19 mars 1962  
- MONUMENT AUX MORTS

**LUNDI 25 MARS À 19H30**

Conseil municipal  
- SALON D'HONNEUR







# PEINTRE

[www.ctpeintre.fr](http://www.ctpeintre.fr)

- Peinture intérieur et extérieur •
- Parquet •
- Pose de sol stratifié •
- Ravalement •
- Fenêtre et pose •

**01 60 59 20 47**  
**06 33 28 86 35**  
**contact@ctpeintre.fr**



## MARBRIER POMPES FUNEBRES

Chambres funéraires

Prévoyance obsèques

---

**URGENCE DÉCÈS**  
**24H/24 7J/7**      **01 64 23 06 27**





ME SCANNER

**FONTAINEBLEAU**

137, rue Grande

**01 85 48 02 02**

**AVON**

19, Av. du Général de Gaulle

**01 85 48 01 01**

ORIAS 07.028.769

Egalement à Champagne-sur-Seine et à Montereau-Fault-Yonne  
[contact@fbmarbrier.fr](mailto:contact@fbmarbrier.fr)    <https://fbmarbrier.fr>

### VOTRE OPTICIEN BALOUZAT EST SPÉCIALISTE DE LA VUE DES ENFANTS



"Mes lunettes,  
une affaire  
de spécialiste!"

**DÈS LA NAISSANCE**  
 LE SPÉCIALISTE DE  
 LA VUE DES ENFANTS

[optikid.fr](http://optikid.fr)    **OptiKid®**

### CHARTRE DES ENGAGEMENTS

Votre opticien Balouzat, adhérent au réseau Optikid s'engage à respecter les 6 points suivants pour une satisfaction totale :

 <p><b>FORMATIONS</b></p> <p>Nous suivons, en permanence, des formations sur l'évolution technique, médicale et morphologique, pour parfaire notre connaissance de la vision de l'enfant.</p>	 <p><b>PERSONNALISATION</b></p> <p>Parce que votre enfant est unique, nous vous garantissons une prise en charge sur-mesure et une solution parfaitement adaptée à ses besoins.</p>	 <p><b>SATISFACTION</b></p> <p>Nous vous assurons une adaptation parfaite (monture + verres), quels que soient la correction de votre enfant, et l'ajustage tout au long de la durée de vie de l'équipement.</p>
 <p><b>CHOIX</b></p> <p>Nous vous offrons une large sélection de montures adaptées à la morphologie et à la correction de votre enfant.</p>	 <p><b>INFORMATIONS</b></p> <p>Nous vous assurons, à chaque étape de la vie de l'équipement de votre enfant, un suivi optimal, grâce à des informations régulières.</p>	 <p><b>PROFESSIONNELS DE SANTÉ</b></p> <p>Nous travaillons en étroite collaboration avec les professionnels de santé (ophtalmologistes et orthoptistes) sur l'évolution de la vision de votre enfant.</p>

**BALOUZAT**  
Opticiens

AU PLUS PRÈS DE VOUS DEPUIS



FONTAINEBLEAU - 82 rue grande - 01 64 22 47 92  
[balouzat.net](http://balouzat.net)



PRENEZ  
RENDEZ-VOUS  
EN FLASHANT  
CE CODE

# L'inclusion à Fontainebleau

11

À LA UNE

L'inclusion des personnes en situation de handicap est une réalité quotidienne pour la ville de Fontainebleau. Reconnaître, respecter la diversité des besoins et leur garantir de pouvoir participer normalement à la vie citoyenne et économique est un objectif porté par Marie-Églantine Noret, conseillère municipale en charge de l'inclusion et du handicap. En réponse à la Convention relative aux droits des personnes handicapées, adoptée par la France en 2010, la Ville s'engage elle aussi à « promouvoir, protéger et assurer la pleine et égale jouissance de tous les droits de l'homme et de toutes les libertés fondamentales par les personnes handicapées et de promouvoir le respect de leur dignité intrinsèque. »



↑ FORMATIONS DES ATSEM - SENSIBILISATION AU HANDICAP

## DÈS L'ÉCOLE

L'inclusion commence dès le plus jeune âge, en apprenant la tolérance et la bienveillance aux autres enfants, mais aussi en permettant aux enfants porteurs de handicap de se sentir inclus dans les salles de classe, y compris lors du repas ou des récréations.

L'intégration de ces enfants dans leur univers scolaire passe par la formation du personnel encadrant. Les professeurs des écoles bien évidemment, mais aussi ATSEM et animateurs périscolaires.

En février dernier, des formations de sensibilisation au handicap avec la fondation Poidatz ont permis de poser les bases de ce qu'était le handicap. Il en existe plusieurs formes :

- Handicap moteur qui représente 16 % des personnes porteuses de handicap,
- Handicap mental avec les Troubles Déficit de l'Attention avec ou sans Hyperactivité (TDAH) ou encore le Trouble du Spectre de l'Autisme par exemple (TSA) qui représente 15 %.
- Handicap sensoriel (4 %) avec la cécité, la surdité,

l'agueusie (perte de goût) ou l'anosmie (perte de l'odorat).

- Handicap psychique (dépression, bipolarité, schizophrénie).
- Maladies invalidantes comme le diabète, l'asthme, la sclérose en plaques etc.

Dès l'école, ces différentes formes de handicaps doivent être accueillies et encadrées au mieux pour permettre aux enfants une scolarité normale dans un environnement qui s'adapte à eux et non l'inverse. Le personnel encadrant sera donc formé en ce sens.

Pour certains jeunes, et sur orientation de la Maison Départementale des Personnes Handicapées (MDPH), La Sittelle, Centre d'Accueil Familial Spécialisé (CAFS) situé au 2 rue Anne-Marie Javouhey peut proposer un accompagnement dédié. Jusqu'à 10 enfants, adolescents et jeunes adultes âgés de 1 à 20 ans, présentant des pathologies lourdes ou un handicap avec ou sans troubles associés, sont accueillis chaque année.

## Fontainebleau engagée

- Fontainebleau, ville de soutien aux aidants, depuis octobre 2022.

Avec cette charte, la Ville s'est engagée auprès de l'association **La Colombe des Aidants** à prendre en compte les besoins des aidants et les soutenir en tant que personnes non professionnelles prenant soin d'un proche en perte d'autonomie, due à la maladie ou un handicap.

- Fontainebleau, ville aidante Alzheimer, depuis décembre 2022.

En signant cette charte, la Ville, aux côtés de l'association **France Alzheimer**, manifeste sa volonté de favoriser l'inclusion des personnes atteintes de la maladie d'Alzheimer.



↑ APRÈS-MIDI SPORTIF POUR LES ENFANTS EN SITUATION DE HANDICAP - GYMNASSE LAGORSSE - FÉVRIER 2024

Pour sensibiliser le plus possible les enfants au handicap, et leur apprendre autant la tolérance que le respect de l'autre dans sa différence, le service des sports de la ville de Fontainebleau organise des semaines de sensibilisation au handi-sport. Par équipe, les enfants sont amenés à participer à des activités sportives en essayant de se mettre à la place d'enfants sportifs porteur de handicap. Pour exemple, ils se sont essayés au basket-ball, assis sur une chaise sans pouvoir se lever pour aller au plus proche du panier. Ou encore au football avec les yeux bandés. Tous ont volontiers participé en se rendant compte des difficultés que pouvaient rencontrer certains de leurs amis. Un vrai moment de sensibilisation.

## LA MAISON SPORT-SANTÉ

La Maison Sport Santé de Fontainebleau poursuit son développement et ses actions pour les enfants et jeunes en situation de handicap. Après avoir accueilli ces enfants et jeunes au sein des stages

## Un concert caritatif

Pour permettre la création d'un nouveau projet à La Sittelle, le département Jazz et Musiques Actuelles du Conservatoire de Fontainebleau organise un concert caritatif le mardi 26 mars à 20h au Théâtre de Fontainebleau. Au programme : Les Beatles en scène, tous les classiques de ce groupe mythique résonneront dans le théâtre à l'italienne. L'intégralité des fonds récoltés lors de la vente des places seront reversés à la Fondation Ellen Poidatz, qui aidera au financement d'un projet à La Sittelle.

sportifs organisés par la Ville lors des vacances scolaires, une nouvelle proposition sportive voit le jour cette année. Une fois par mois, un créneau handisport et sport adapté sera proposé aux enfants pour qu'ils puissent pratiquer une activité sportive régulière en complément de tous les moments passés en inclusion.

L'objectif de cette démarche est de pouvoir proposer une activité physique régulière à ces enfants et jeunes, mais également d'impulser une dynamique de "clubs inclusifs" afin que ces enfants et jeunes puissent être accueillis au sein des associations sportives locales !

## LE CCAS

Le Centre Communal d'Action Sociale (CCAS) situé au 43 boulevard du Maréchal Joffre, développe différentes activités et missions directement orientées vers les personnes en situation de handicap (entre autres). Le service d'accompagnement social permet aux Bellifontains, qui en auraient besoin d'être aidés dans l'élaboration d'un dossier MDPH. La constitution de ce dossier permet ensuite de bénéficier (en fonction de critères précis), d'une Allocation Adulte Handicapé (AAH), d'une Allocation d'Éducation de l'Enfant Handicapé (AEEH), de la Carte Mobilité Inclusion (CMI) ou d'être reconnu comme travailleur handicapé par exemple.

Le CCAS renseigne sur les prestations possibles, accompagne la construction du dossier et guide dans toutes les étapes du processus. Ce centre communal a pour objectif d'aider le plus grand nombre à accéder à toutes les aides proposées.

## L'ACCESSIBILITÉ

La ville de Fontainebleau s'attache tous les jours à rendre la ville physiquement accessible à tous. Depuis février dernier, l'Hôtel de Ville dispose

d'un ascenseur et de nouvelles rampes d'accès pour permettre d'entrer, de sortir, et de monter à l'étage sans éprouver de difficultés. De plus, la signalétique usagers a été repensée pour y associer un marquage au sol pour les visiteurs malvoyants, une borne d'accueil qui fera son retour dans le hall de l'Hôtel de Ville pour mieux guider les personnes qui en auraient besoin.

Le Théâtre municipal, déjà accessible aux personnes à mobilité réduite via la rue Richelieu, le deviendra



↑ INAUGURATION DU POINT D'ACCÈS AUX DROITS - AVRIL 2024

# Les Jeux Paralympiques

La ville de Fontainebleau sera la seule ville de France à accueillir le relai de la flamme Olympique le 20 juillet prochain, mais aussi celui de la flamme Paralympique le 27 août au CNSD.



13

À LA UNE



## 3 Questions à MARIE-ÉGLANTINE NORET

— Conseillère municipale déléguée à l'inclusion et au handicap

*Qui s'occupe de l'inclusion à la Ville de Fontainebleau ?*

L'inclusion concerne tous les services de la Ville. C'est une compétence transversale. De l'aménagement des espaces publics à l'accompagnement des personnes en situation de handicap en passant par la politique sport-santé. En tant qu'élue déléguée mon rôle est de faire prendre en compte cet impératif sur l'ensemble des projets municipaux.

*Quels partenariats a la Ville avec des associations pour faciliter l'inclusion ?*

C'est l'affaire de tous. Nous avons tissé des liens étroits avec de nombreux acteurs, notamment associatifs, engagés sur cette thématique. Ils participent à nos travaux en amont des projets et sont forces de propositions. Je pense notamment aux associations de la Colombe des aidants, France Alzheimer mais aussi à la Mobilité Réduite. La Fondation Poidatz « La Sittelle » est également un partenaire engagé à nos côtés avec des actions participatives.

*Comment sensibiliser les Bellifontains à l'inclusion ?*

L'essentiel est de commencer à sensibiliser dès le plus jeune âge. C'est ce que nous faisons dans les écoles bellifontaines, au centre de loisirs et également durant les stages sportifs pendant les vacances scolaires. Le dernier en date avait comme thématique « le handisport et les sports adaptés ». Les animateurs et les ATSEM de la ville ont bénéficié d'une matinée de sensibilisation avec le pôle ressources handicap. C'est aussi dans la répétition des actions. Là encore, nous organisons des événements grand public tout au long de l'année pour intégrer cette démarche. En point d'orgue, le passage de la Flamme paralympique cet été à Fontainebleau permettra de mettre en lumière les actions engagées en faveur des personnes en situation de handicap.

d'autant plus avec la création d'une rampe d'accès au parvis du Théâtre en fin d'année 2024.

La Médiathèque d'ores et déjà accessible, propose en plus de ces espaces, des fonds accessibles à certaines formes de handicap. Vous y trouverez un fond spécial DYS (Dyslexie, Dysorthographe, Dysphasie, Dyspraxie, Dyscalculie) qui a pour vocation d'aider la scolarité ou l'insertion professionnelle. Ce matériel, qu'il est possible d'emprunter comme le reste des collections, peut faciliter

l'apprentissage par le jeu et la lecture.

Petit à petit, la ville se transforme, et lors de grands travaux les projets sont étudiés en y favorisant l'accessibilité : trottoirs plus larges, bateaux au niveau des passages piétons, marquage au sol (bande de guidage ou marquage podotactile).

## À VOTRE ÉCHELLE

Peut-être vous sentez-vous touchés de près ou de loin par la problématique de l'inclusion. À votre niveau, en tant que Bellifontain, vous pouvez, vous aussi mettre en place de petites choses très simples qui permettront aux personnes porteuses de handicap de se sentir mieux dans votre Ville.

Tout d'abord, n'hésitez jamais à proposer votre aide dans la rue, dans les commerces. Un geste simple comme aider à traverser, porter un sac, lire l'étiquette d'un produit par exemple peut faire la différence. Cependant, il faut être bien sûr que la personne souhaite être aidée pour ne pas la froisser. Autre situation, si l'on vous demande directement de l'aide, accueillez la demande avec bienveillance, car il n'est pas toujours évident pour une personne porteuse de handicap d'oser demander. Aussi, sa pathologie ne se voit pas forcément à l'œil nu, l'empathie est de mise !

## 1 MILLIARD

C'est le nombre de personnes porteuses de handicap dans le monde. Soit 1 personne sur 7.



# Maryse Henrich

## Déléguée départementale aux droits des femmes et à l'égalité en Seine-et-Marne

Après une reconversion professionnelle, et un parcours dans la fonction publique concernant la vie associative, Maryse Henrich obtient le poste de Déléguée départementale aux droits des femmes et à l'égalité Femmes / Hommes (DDFE77). Alors que le Conseil de l'Europe définit l'égalité entre les femmes et les hommes par « l'égalité de visibilité, d'autonomie, de responsabilité et de participation des deux sexes à/dans toutes les sphères de la vie publique et privée », pour Maryse Henrich, il s'agit de trouver un point d'équilibre. Celui ou chacune, tous genres confondus, aura la liberté de grandir, d'apprendre, de travailler, d'évoluer, de vivre en harmonie avec les autres, sans discrimination, ni contrainte ni pression d'ordre social, professionnel, affectif ou économique. Dans le respect des différences, sans avoir à lutter pour être soi-même, comme une évidence acceptée par tous. Rencontre.



↑ MARYSE HENRICH

### Quelles sont les priorités en Seine-et-Marne ?

Dans notre département, la protection des droits et lutte contre les violences est une priorité avec par exemple la création de postes d'intervenants sociaux et psychologues dans les commissariats et gendarmerie pour accompagner les victimes, mais aussi la lutte contre le système prostitutionnel ou contre la précarité menstruelle. L'accès à l'emploi et l'égalité professionnelle comme le parcours de reconstruction des victimes de violences, la mixité des métiers, la lutte contre la précarité subie (horaires atypiques/temps partiel). Autre axe de travail : prévenir et sensibiliser sur le sexisme et les stéréotypes.

### Quelles sont les petites choses que l'on peut faire quotidiennement ?

C'est en multipliant les petites actions que nous parviendrons à distiller, en douceur, le parfum de l'égalité durable. Ne plus cloisonner les tâches selon des a priori sexistes. Ces stéréotypes sont souvent transmis malgré nous par le poids d'une éducation patriarcale d'un autre temps ! Donnons l'exemple en famille, en partageant indifféremment les corvées comme les loisirs et la si pesante « charge mentale ». Dans nos parcours professionnels, pour briser le plafond de verre, tous les métiers doivent être mixtes, ouverts à toutes et tous. Les étudiantes doivent investir les filières d'avenir. Les femmes sont aussi brillantes que les hommes, voire plus ! alors pas d'auto-censure, il faut oser, candidater aux postes clés, exiger le même niveau de rémunération, saisir les opportunités. Nos modèles sont encore trop incarnés par des hommes, il faut valoriser les réussites des femmes, donner leur nom à nos écoles, nos rues ou à nos stades, les mettre à la une des journaux et des réseaux pour leur brio et leurs compétences et pas seulement pour leur plastique. Donner aux jeunes filles de vraies perspectives d'avenir, un libre et vaste choix de carrière, sans barrière sexiste...

### Comment inculquer aux enfants les valeurs d'égalité ?

En un mot : Éducation ! L'égalité est d'ailleurs un principe fondamental inscrit dans le code de l'éducation. Dès le plus jeune âge, il est essentiel de ne plus reproduire les schémas stéréotypés qui influencent et formatent nos enfants (le bleu pour les garçons/le rose pour les filles, les gars au foot/les filles à la danse, etc...). Les apprentissages n'ont nul besoin d'être genrés mais toujours ouverts pour éveiller la curiosité et les centres d'intérêts en veillant au bon développement du corps et de l'esprit, dans le respect et la bienveillance, pour assurer un cadre éducatif serein et protecteur. Les éducateurs, enseignants, animateurs disposent de nombreux outils pédagogiques non genrés et des guides ou manuels à destination des parents sont également disponibles. Dans la sphère privée, cette notion d'égalité est aussi essentielle pour favoriser la confiance en soi et instaurer un climat serein et sécurisant pour l'enfant et le reste de la famille !

### Quand estimer que les droits des femmes sont respectés ? Que l'égalité est atteinte ?

Les rapports de domination sont source de violences dans la société en général et envers les femmes en particulier. Malgré de réels progrès, les inégalités entre les femmes et les hommes restent importantes. Les différents rapports parus sur ce sujet estiment qu'il faudra de 100 à 300 ans pour atteindre l'égalité complète. Si l'éducation réduit peu à peu le fossé entre les sexes, force est de constater que les inégalités perdurent sur tous les continents avec des contextes géopolitiques toujours extrêmement défavorables aux femmes dans de nombreux pays. Les acquis sont fragiles et nous devons rester mobilisés pour consolider les droits des femmes en Europe mais aussi partout dans le monde. Le chemin vers l'égalité femmes-hommes est encore long, mais je veux y croire...

## POUR ALLER PLUS LOIN...

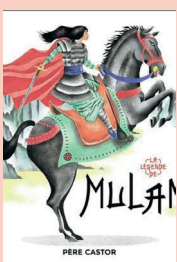
### SÉLECTION DISPONIBLE À LA MÉDIATHÈQUE DE FONTAINEBLEAU

Simone de Beauvoir  
Mémoires  
d'une jeune fille rangée



#### Mémoires d'une jeune fille rangée par Jean-Louis Salvador

Simone de Beauvoir a écrit cette autobiographie pour que l'on se souvienne d'elle et pour, d'une certaine manière, vivre éternellement. Elle nous raconte sa vie sans la perfectionner mais nous écrit sa réalité des choses, sa façon de penser. Un classique féministe.



#### La légende de Mulan par Kochka

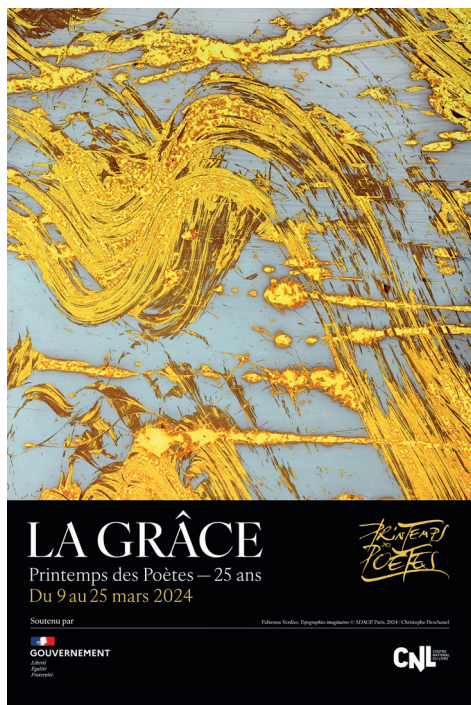
Qui ne connaît pas la fameuse légende de Mulan ? Ce livre est l'opportunité de se replonger dans l'histoire originelle. L'histoire se déroule au IV<sup>ème</sup> siècle, en Chine. Mulan part à la guerre à la place de son père malade, se déguisant en homme pour ne pas être reconnue. Passionnant.

# Printemps des Poètes

Du 9 au 25 mars, le Printemps des poètes célèbre ses 25 ans cette année, sous l'emblème de "La Grâce". La ville de Fontainebleau a souhaité s'inscrire pleinement dans ce moment national d'ouverture aux mots qui, le temps d'une manifestation, se détachent des pages pour être lus, chantés, partagés mais aussi créés, agencés, mariés. La Médiathèque et le Théâtre de Fontainebleau vous proposent donc un florilège d'activités pour (re)découvrir l'art de la poésie. Venez nombreux !

## 01 Voyagez à travers des expositions

La poésie est un art qui s'expose. "La Grâce" par le collectif Artmosphère, met en scène photographie, dentelles de papier, peinture et haïku photographique, tandis que l'exposition photographique de Babeth Aloy "Comme une image" met en scène des jeunes, des adultes qui ont participé à une médiation culturelle autour de "soi" et de la poésie. Les élèves du lycée Blanche de Castille présenteront eux aussi une exposition composée de sonnets pour "rendre Grâce" alors que vous foulerez le parvis du Théâtre en profitant de l'installation poétique et artistique de Marguerite Weiss.



## 02 Travaillez vos rimes

**Le samedi 9 mars**, "Les Machines de Sophie" vous transporteront dans l'univers de machines farfelues qui permettent d'écrire des poèmes, tandis que Catherine Fava-Dauvergne vous fera explorer votre propre machine : votre voix et ses modulations **le vendredi 15 mars**. Et que diriez-vous de participer à un atelier d'écriture avec Thomas Gendronneau (Molière de la Révélation masculine), et le street artiste Romain Jungle **le mercredi 20 mars** ? Pour les plus manuels, la poésie peut aussi passer par la broderie. Rendez-vous **le dimanche 17 mars** pour apprendre les bases.



## 03 La poésie en spectacle

Ce printemps des poètes vous réserve aussi de beaux moments de spectacle, avec une carte blanche à Aurélie Saada. Ancienne chanteuse du groupe *Brigitte*, elle monte seule sur scène **le jeudi 21 mars** pour interpréter ses chansons gorgées de soleil. **Le samedi 23 mars**, partons vers le classique avec l'Orchestre Philharmonique du Pays de Fontainebleau qui proposera un recueil de 6 mélodies d'après Théophile Gauthier. Autre registre encore, le concert chorégraphié "L'étoile des peuples", avec l'ensemble à cordes Dodéka et les danseurs du FLC, invitera la grâce dans votre quotidien. Rendez-vous **le dimanche 24 mars**.



## 04 La poésie c'est aussi ça !

Faisons de la poésie un jeu lors d'un tournoi de poème en alexandrins avec Julien Marchand **le samedi 16 mars**, ou encore lors d'une grande dictée théâtralisée par la compagnie Naphralytop **le jeudi 21 mars** ! Peut-être aimeriez-vous écouter la comédienne Pauline Moulène vous lire des poèmes **le jeudi 21 mars**, ou alors entendre la prose des lycéens lors du concours d'éloquence du **vendredi 22 mars**. Le lendemain, **samedi 23 mars**, le caviste bellifontain l'Éclat du vin vous proposera des lectures et dégustations de vin pour bien finir la semaine à l'occasion d'une soirée mi-livre mi raisin.



FAITES DES VERS  
SANS EN AVOIR L'AIR



## Participez !

Si votre rêve est de faire émerger votre âme de poète, participez au concours de poésie « l'espérance d'écrire », organisé jusqu'au 15 avril. À partir des cahiers de poètes, disponibles au théâtre ou d'une feuille blanche, proposez votre poème libre sur le thème de l'espérance. Le jury sélectionnera les trois premiers prix qui seront annoncés lors du festival *Alors On Danse*, en mai prochain. Envoyez votre poème à : [theatre.mediation@fontainebleau.fr](mailto:theatre.mediation@fontainebleau.fr)



OPTIQUE BRIDE  
Arnaud EQUINE

**10**  
ANS  
Depuis 1924

188, rue Grande  
Fontainebleau

Sur rendez-vous  
01.64.22.76.60

**Senior Compagnie**  
Fontainebleau



**Plus  
qu'une aide,  
une compagnie**

**50%**  
de crédit d'impôt  
avec ou sans avance  
immédiate



**VOTRE AIDE À DOMICILE SUR MESURE**



SASU BCS - Membre du réseau Senior Compagnie - R.C.S. 538 540 568 - Agrément SAP538540568

**01 60 74 36 78**

fontainebleau@senior-compagnie.fr

67 bis rue de France - 77300 Fontainebleau

senior-compagnie.fr

**REUX**  
Peintures & Sols



**ÊTRE  
AU BOUT  
DU  
ROULEAU  
N'APPORTE  
QUE DES  
MAUX.**

 01.64.22.38.74

 [www.reuxtravaux.fr](http://www.reuxtravaux.fr)

*C'est pour cette raison que Reux vous accompagne dans vos projets de rénovation depuis plus de 60 ans.*



# À ne pas manquer !

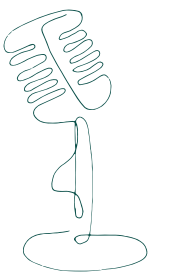
17



21 juin 2024  
→ À VOS MICROS

À tous les artistes en herbe et groupes plein d'énergie... Vous voulez mettre le feu lors de la Fête de la Musique à Fontainebleau ? Déposez dès maintenant votre candidature pour faire vibrer les foules le vendredi 21 juin 2024 ! Musique, danse et beaucoup de bonne humeur seront au rendez-vous. Mais avec vous, artistes débutants ou confirmés, tout sera beaucoup plus gai et mémorable ! Alors, attrapez vos agendas et banalisez la soirée du 21 juin pour participer à la fête de la musique Bellifontaine. Cette année sera exceptionnelle grâce à vous ! Faites parvenir votre formulaire de candidature avant le 28 avril au service manifestation, il est disponible sur notre site internet ou via le QR Code ci-contre.

// INFOS\_ [FONTAINEBLEAU.FR](http://FONTAINEBLEAU.FR)



↑ Télécharger le formulaire d'inscription



UN CONCERT CARITATIF  
POUR L'UKRAINE

Le dimanche 10 mars 2024 à 15h au Temple Protestant de Fontainebleau, vous avez rendez-vous avec le Chœur ukrainien Saint Volodymyr le Grand, dirigé par Lessiya Mykytyn.

Organisé par le Comité de jumelage, ce concert caritatif et solidaire avec la résistance ukrainienne permettra de reverser les fonds à l'Ukraine pour une aide matérielle et humanitaire. Le répertoire est composé d'œuvres de compositeurs ukrainiens exceptionnels tels que D. Bortnyansky, Vedel, Berezovsky et d'autres.

En plus des œuvres liturgiques, le répertoire de la chorale est également riche en chansons folkloriques ukrainiennes.

// INFOS\_ 20€/PERS ; 30€/COUPLE  
- 3 RUE BÉRANGER À FONTAINEBLEAU - 10 MARS À 15H [JUMELAGESFONTAINEBLEAU-ARCIF.FR](http://JUMELAGESFONTAINEBLEAU-ARCIF.FR)



LA 18<sup>E</sup> ÉDITION DE  
L'AVENTUR'RAID EDHEC

Rendez-vous le samedi 16 et dimanche 17 mars dans le feuillage vert et dense de la forêt de Fontainebleau pour profiter d'un week-end sportif mémorable ! Au programme de ce raid multisports 100% en orientation : trail, VTT, run & bike, kayak ainsi que la très attendue course d'orientation nocturne. Sportifs confirmés, amateurs, ou simples curieux, venez défier en binôme un des deux parcours : le parcours découverte accessible à tous (80 km) ou le parcours sportif pour les plus aguerris (120km). Une épreuve mettant en avant l'accessibilité pour tous aux événements sportifs : l'Handiraid by Accuracy aura également lieu. Ne ratez pas l'occasion de vous dépasser entre amis ou en famille, le temps d'un week-end, le tout dans une ambiance chaleureuse et conviviale !

// INFOS ET INSCRIPTIONS\_ [CONTACTAVENTURAIDEDHEC@GMAIL.COM](mailto:CONTACTAVENTURAIDEDHEC@GMAIL.COM)  
[NJUKO.NET/AVENTURAIDEDHEC2024](http://NJUKO.NET/AVENTURAIDEDHEC2024) -

## FONTAINEBLEAU (EN) TRANSITION

Le mois de mars sera riche en événement pour Fontainebleau (en) Transition, découvrez les différents rendez-vous :

### VENDREDI 1<sup>ER</sup> MARS À 19H :

Venez assister à la conférence "Les animaux mal-aimés : serpents et araignées, même pas peur !", animée par Françoise Serre-Collet et Christine Rollard de l'ANVL au Théâtre de Fontainebleau.

Inscriptions : <https://www.anvl.fr>

### MERCREDI 6 MARS DE 14H00 À 16H00 :

Un atelier géonature "Spécial hirondelles" sera animé par Thomas Béthencourt, naturaliste de l'association des naturalistes de la vallée du Loing et du Massif de Fontainebleau.

Inscriptions : [transition.ecologique@fontainebleau.fr](mailto:transition.ecologique@fontainebleau.fr)

### SAMEDI 23 MARS DE 10H À 12H :

L'atelier découverte "Faune en hiver : traces et indices" animé par Antoine Kita, naturaliste de l'association des naturalistes de la vallée du Loing et du Massif de Fontainebleau vous emmènera sur les traces des petits animaux et insectes.

Inscriptions : [transition.ecologique@fontainebleau.fr](mailto:transition.ecologique@fontainebleau.fr)

### SAMEDI 23 MARS DE 14H À 16H30

Opération citoyenne *Marre des déchets, j'agis pour Fontainebleau.*

À l'occasion de l'opération #ForetBelle et de la journée internationale des forêts, ramassez les déchets sur votre passage en famille ou entre amis. Rendez-vous à l'intersection du boulevard Orloff et de la route Deroy, au niveau de la Liaison Douce.

# Agenda culturel



## HUMOUR

### J'ai des doutes

Afin de rendre hommage au grand Raymond Devos, humoriste et acteur français, François Morel a revisité sa pièce de théâtre J'ai des doutes. Et alliant les répliques parlées et chantées, il redonne vie à la pièce connue pour son côté humoristique. Même si François Morel le dit lui-même, personne ne sera jamais à la hauteur de Raymond Devos, le comédien met ici tout en œuvre pour créer un spectacle inoubliable à venir découvrir **le vendredi 8 mars à 20h30** au théâtre de Fontainebleau.

// **INFOS ET RÉSERVATIONS\_ VENDREDI 8 MARS À 20H30 AU THÉÂTRE MUNICIPAL DE FONTAINEBLEAU - [BILLETTERIE-THEATREFONTAINEBLEAU.MAPADO.COM](http://BILLETTERIE-THEATREFONTAINEBLEAU.MAPADO.COM)**

## MUSIQUE

### Le Conservatoire s'empare du Théâtre !

Le Conservatoire de musique et d'art dramatique de Fontainebleau vous propose deux rendez-vous en mars au Théâtre municipal. Le mercredi 13 mars, les classes de cordes, flûte à bec, clavecin et chant présenteront un concert de musiques anciennes à 19h. Puis le mardi 26 mars, un tout autre registre résonnera dans le théâtre à l'italienne avec "Les Beatles en scène". À 20h, le département Jazz et Musiques Actuelles, et Art Dramatique reprendront les classiques de ce groupe mythique, et reverseront l'intégralité de la somme récoltée avec la vente des places à la fondation Ellen Poidatz.

// **INFOS\_ [FONTAINEBLEAU.FR](http://FONTAINEBLEAU.FR) MERCREDI 13 MARS À 19H ET MARDI 26 MARS À 20H AU THÉÂTRE MUNICIPAL DE FONTAINEBLEAU**



## À VENIR...

**DU 1<sup>ER</sup> AU 3 MARS**

*Ventes de livres au profit  
d'Amnesty International*

→ MÉDIATHÈQUE PENDANT LES HORAIRES D'OUVERTURE

**VENDREDI 1<sup>ER</sup> MARS → DE 10H À 12H**

*RDV Médiation numérique*

→ MÉDIATHÈQUE SUR RÉSERVATION

**VENDREDI 1<sup>ER</sup> MARS → À 19H**

*Les animaux mal-aimés :  
serpents et araignées,  
même pas peur !*

- CONFÉRENCE PAR L'ANVL  
→ THÉÂTRE DE FONTAINEBLEAU

**MARDI 5 MARS → DE 10H À 11H30**

*RDV À vos langues, Ready !  
Set ! Chat !*

→ MÉDIATHÈQUE SUR RÉSERVATION

**MERCREDI 6 MARS → DE 14H À 16H**

*Atelier géonature  
spécial Hirondelles*

- INSCRIPTION À [TRANSITION.ECOLOGIQUE@FONTAINEBLEAU.FR](mailto:TRANSITION.ECOLOGIQUE@FONTAINEBLEAU.FR)

**JEUDI 7 MARS → À 19H**

*Soirée autour de la Journée  
Internationale des droits des  
femmes par FLC*

- CABARET CURIEUX  
→ THÉÂTRE DE FONTAINEBLEAU

**JEUDI 7 MARS → À 20H**

*La Beauté du Geste :  
Avant-première et débat*

- EN PRÉSENCE DE XAVIER DE LAUZANNE, RÉALISATEUR ET S.A.R  
LE PRINCE TESSO SISOWATH, MEMBRE DE LA FAMILLE ROYALE DU  
CAMBODGE.  
→ CINÉPARADIS

**DU 8 AU 31 MARS**

*Les Vitrines de l'Art*

- PAR L'ASSOCIATION JEUX DE DAMES  
→ COMMERCES DU CENTRE-VILLE

Comme chaque année, découvrez les artistes de *Jeux de Dames* exposées dans différents commerces de la Ville.

**DIMANCHE 10 MARS → À 16H**

*Les Misérables :  
La Comédie musicale*

- PAR LA COMPAGNIE GAVROCHE  
→ THÉÂTRE DE FONTAINEBLEAU

**MERCREDI 13 MARS → DE 15H À 19H30**

*Don du sang*

→ ÉCOLE DES MINES DE FONTAINEBLEAU (35 RUE SAINT-HONORÉ)

SORTIR

# à Fontainebleau



## DANSE

### Vivantes

Que vous soyez novice ou amateur de danse, rien de mieux que le spectacle *Vivantes* pour découvrir ou redécouvrir cet art sous tous ses aspects. Comment traduire une couleur ou une émotion en mouvements ? C'est tout le propos de *Vivantes* qui sera proposé pour notre plus grand bonheur au Théâtre municipal de Fontainebleau **le samedi 16 mars à 19h30.**

// INFOS ET RÉSERVATIONS\_  
SAMEDI 16 MARS À 20H30  
AU THÉÂTRE MUNICIPAL DE FONTAINEBLEAU  
[BILLETTERIE-THEATREFONTAINEBLEAU.MAPADO.COM](http://BILLETTERIE-THEATREFONTAINEBLEAU.MAPADO.COM)



## THÉÂTRE

### Glenn, la naissance d'un prodige

Glenn Gould apprend le piano très jeune, contraint par sa mère qui n'a jamais été au bout de son rêve de devenir concertiste. Brillant dans ce domaine, il réinvente la façon de jouer du piano et devient connu à travers le monde. Mais Glenn, sujet à l'hypocondrie et détenant une personnalité Asperger, souffre horriblement à chaque concert. Pourra-t-il continuer à sacrifier sa vie privée et sa santé pour la célébrité ? Pour le découvrir, rendez-vous au théâtre de Fontainebleau **le jeudi 28 mars à 20h30** lors du spectacle Glenn, la naissance d'un prodige.

// INFOS ET RÉSERVATIONS\_ JEUDI 28 MARS À 20H30 AU THÉÂTRE MUNICIPAL DE FONTAINEBLEAU - [BILLETTERIE-THEATREFONTAINEBLEAU.MAPADO.COM](http://BILLETTERIE-THEATREFONTAINEBLEAU.MAPADO.COM)



MERCREDI 13 MARS → À 19H

*Concert du département de musique ancienne*

- PAR LE CONSERVATOIRE DE FONTAINEBLEAU  
→ THÉÂTRE DE FONTAINEBLEAU

VENDREDI 15 MARS → DE 10H À 12H

*RDV Médiation numérique*

→ MÉDIATHÈQUE SUR RÉSERVATION

DU 15 AU 19 MARS

*CCE Militaire  
Jeunes Chevaux*

→ GRAND PARQUET

DIMANCHE 17 MARS → DE 9H À 18H

*Antiquités Brocante*

→ PLACE NAPOLÉON

VENDREDI 22 MARS

*Ateliers numériques en partenariat avec Orange*

MÉDIATHÈQUE SUR RÉSERVATION

→ De 10h30 à 12h : Maîtriser son smartphone : vous apprendrez notamment à rédiger des SMS, prendre et partager des photos et vidéos, télécharger et utiliser des applications, et enfin conserver un téléphone performant.  
→ De 15h à 16h30 : Protéger ses données personnelles : vous apprendrez notamment ce que sont les données personnelles et aussi comment protéger sa vie privée et celle de ses proches.

SAMEDI 23 MARS → DE 10H30 À 12H

*RDV Actua'litté*

→ MÉDIATHÈQUE SUR RÉSERVATION

SAMEDI 23 MARS → DE 10H À 12H

*Atelier découverte "Faune en hiver : traces et indices"*

- INSCRIPTION À [TRANSITION.ECOLOGIQUE@FONTAINEBLEAU.FR](mailto:TRANSITION.ECOLOGIQUE@FONTAINEBLEAU.FR)

SAMEDI 23 MARS → DE 14H À 16H30

*Marre des déchets  
#ForêtBelle*

→ RDV À L'INTERSECTION DU BOULEVARD ORLOFF  
ET DE LA ROUTE DEROY

MARDI 26 MARS → À 20H

*Concert caritatif de jazz et de musiques actuelles*

- ORGANISÉ PAR ET AVEC LE CONSERVATOIRE DE FONTAINEBLEAU  
→ THÉÂTRE DE FONTAINEBLEAU

MARDI 26 MARS → DE 10H À 11H

*RDV À vos langues,  
Pronti ! Si parla !*

- EN PARTENARIAT AVEC FLC  
→ MÉDIATHÈQUE SUR RÉSERVATION

LE SAMEDI 30 ET DIMANCHE 31 MARS

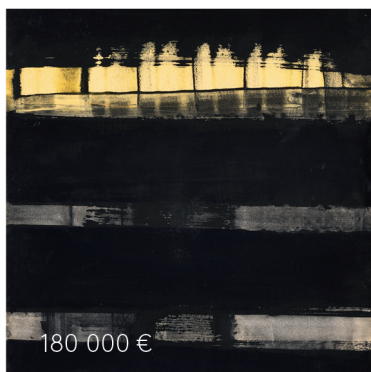
*Salon des Créatrices*

- PAR L'ASSOCIATION JEUX DE DAMES  
→ THÉÂTRE DE FONTAINEBLEAU

**3 bonnes raisons de prendre rendez-vous**



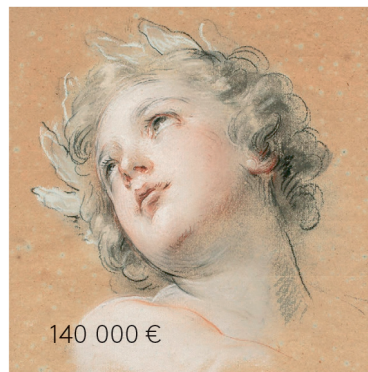
117 000 €



180 000 €



1 000 000 €



140 000 €



85 000 €

**1. Découvrir  
l'histoire**

des objets que  
vous connaissez  
depuis  
longtemps



**2. Obtenir  
une estimation**

gratuite et rapide  
faite par un expert  
indépendant  
près de chez vous



150 000 €

**3. Mettre  
aux enchères**

dans une vente  
spécialisée selon  
la nature de l'objet



35 000 €



105 000 €

**Prochaines journées  
d'expertises gratuites**

- Vendredi 22 mars
- Vendredi 26 avril
- Vendredi 24 mai
- Mardi 11 juin



**à « L'HÔTEL Napoléon »**

9 rue Grande - 77300 Fontainebleau  
- de 14h à 18h sur rendez-vous -

**ou à votre domicile** pour inventaire

**Pour prendre RDV**

Delphine Cheuvreux-Missoffe  
Commissaire-Preneur  
06 50 48 50 96  
dcheuvreux@millon.com

Marc Chochon  
06 33 72 03 14  
collection@millon.com

**Bijoux, tableaux, meubles et objets d'art**

**DROUOT.com** « Trouvé à Fontainebleau - Vendu au quartier Drouot »

MILLON / 1<sup>ère</sup> Maison de ventes aux enchères indépendante française / 30 spécialités / France - Belgique - Vietnam



# Les droits des femmes



21

PROGRAMMATION

Dans le cadre de la journée internationale des droits des femmes, des propositions spécifiques vous sont proposées dans différents lieux bellifontains. Conférence, stand d'information, ciné-débat, théâtre mais aussi sélection de livres à la Médiathèque, tour d'horizon des trois jours de programmation.

## Comprendre les origines du féminisme

### Conférence au Théâtre municipal

Le jeudi 7 mars à 19h, venez comprendre les grandes étapes du mouvement féministe lors de cette conférence illustrée, proposée par Philippe Jacquet, professeur agrégé d'histoire au Lycée François Premier. Intitulée *Les femmes qui ont contribué à faire avancer les droits des femmes, de la Révolution française à nos jours*, cette conférence organisée en collaboration avec FLC vous donnera une idée de ce qu'est le féministe et qui a porté ce mouvement.



## S'informer sur ses droits

### Stand au marché avec le CCAS et le CIDIFF

Le vendredi 8 mars de 9h à 12h, le Centre d'Information du Droit des Femmes et des Familles (CIDIFF) ainsi que le Centre Communal d'Action Sociale (CCAS) seront présents sur le marché Saint-Louis. Le CIDIFF, qui a pour rôle d'informer et de conseiller les femmes sur leurs droits et sur les moyens d'accéder à l'égalité des sexes, vous présentera des documents et des lectures sur les femmes et le sport. Violences sexistes dans le monde sportif, ou encore stéréotypes et freins d'accès à certaines disciplines, vous trouverez de multiples informations sur le sujet.



## Célébrer les femmes

### Ciné-débat - *Il reste encore demain* de Paola Cortellesi

Venez assister à une soirée cinéma spéciale le vendredi 8 mars à 20h au cinéma Ermitage, en partenariat avec l'association "Jeux de Dames". Profitez de l'avant-première nationale du film *Il reste encore demain*, un phénomène italien ayant captivé 5 millions de spectateurs. Depuis 10 ans, le cinéma s'associe à cette association pour célébrer en images la journée internationale des droits des femmes. Cette année encore, découvrez un film puissant et engagé, qui explore avec sensibilité les dessous de la société patriarcale et fasciste de l'Italie d'Après-Guerre. Plongez dans l'histoire de Delia, confrontée à un climat domestique violent mais encouragée à imaginer un avenir meilleur pour tous.

INFOS // CINÉMA ERMITAGE  
- VENDREDI 8 MARS À 20H



**8 MARS**  
JOURNÉE  
INTERNATIONALE  
DES DROITS DES FEMMES

# 125

C'est le nombre de participants aux ateliers de médiation organisés par le Théâtre et la photographe, Babeth Aloy. Autour d'une réflexion sur l'identité, collégiens, lycéens, étudiants et femmes soutenues par l'association Maison Magdalena ont exploré leur perception de soi. À travers des ateliers d'écriture portant sur les thèmes "Être une femme c'est..." et "Être un homme c'est...", la photographe a réalisé une série de portraits intimes et sincères, à admirer lors de l'exposition "Comme une image" au Théâtre municipal du 7 au 24 mars 2024.

## Dénoncer les discriminations

### Théâtre - *La putain respectueuse* de Jean-Paul Sartre

Célébrez la résilience des femmes avec *La putain respectueuse* de Jean-Paul Sartre, présentée au Théâtre de l'Âne Vert. Dans cette pièce poignante mise en scène par Laetitia Lebacqz, suivez le parcours de Lizzie, une jeune prostituée confrontée à l'injustice et à la violence, dont le destin se trouve irrémédiablement lié à celui d'un homme noir victime de racisme.

INFOS // THÉÂTRE DE L'ÂNE VERT - SAMEDI 9 À 20H30  
ET DIMANCHE 10 MARS À 17H

22

# LE RDV DES *p'tits* Bellis

## CÉRÉMONIE D'ACCUEIL

### Bienvenue aux nouveaux Bébélifontains !

Vos enfants sont nés en 2022 ou 2023 ? N'oubliez pas de venir à la cérémonie des nouveaux bébés **le samedi 16 mars prochain**. Le maire, Julien Gondard, ainsi que l'équipe municipale, vous attendent autour d'un petit-déjeuner animé, pour vous présenter les offres de la Médiathèque, de la Maison de l'Enfance, mais aussi tous les partenaires et associations disponibles pour vos petits. Cette matinée permettra aussi aux parents de se rencontrer, de créer du lien, d'initier de futures amitiés entre les enfants et d'imaginer leur vie de famille à Fontainebleau. Bienvenue à nos Bébélifontains !

INFOS\_ FONTAINEBLEAU.FR \_ SAMEDI 16 MARS À 10H30  
AU SALON D'HONNEUR - INSCRIPTIONS VIA LE QR CODE :



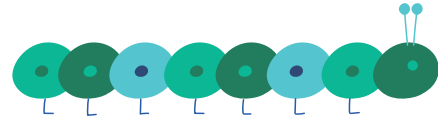
## THÉÂTRE

### Karl

Karl est un personnage des plus particuliers, composé de formes géométriques uniquement. Pourtant, lors de son voyage et sa découverte de la vie, il ressemble en tout point à un être humain. Au début fidèle à ses règles, le personnage apprend à lâcher prise, écoutant son côté aventurier. Et, humain ou bonhomme en figures géométriques, la morale est la même : Karl nous donne une vision unique de la vie, à travers cette pièce de théâtre contée utilisant uniquement les figures géométriques. Rendez-vous au Théâtre municipal de Fontainebleau **le mercredi 13 mars à 19h** pour partager un moment en famille tout en s'imprégnant de la beauté de la représentation.

// INFOS\_ MERCREDI 13 MARS À 19H  
BILLETTERIE-THEATREFONTAINEBLEAU.MAPADO.COM

## JEU VIDÉO



### Maîtrise ton web : l'outil indispensable !

L'association "Signes de Sens", soutenue par le Ministère de la Culture et le Ministère de l'Éducation Nationale et de la Jeunesse, lance un concept de vidéos "Maîtrise ton web". Destiné aux enfants de de cycle 3 (CM1, CM2 et 6ème), cet outil pédagogique gratuit leur permet d'apprendre à utiliser les médias et les réseaux sociaux. Les enfants partiront à l'aventure avec Winona, une jeune fille qui souhaite partager sa passion des jeux vidéos sur un média social. Ils lui donneront des conseils pour protéger sa vie privée, savoir quelles informations sont vérifiées ou suspectes, quelles sources citer ou encore comment réagir aux commentaires laissés sur sa chaîne. Grâce à ce jeu, traduit en langue des signes et sous-titré, les enfants apprenent à connaître le fonctionnement des réseaux sociaux et à mieux consommer l'information et la partager.

// TÉLÉCHARGER LE JEU :

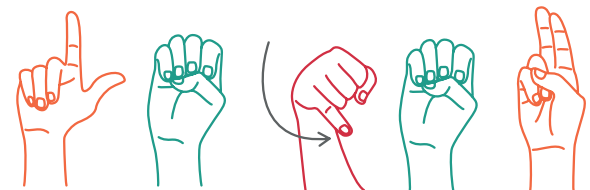


### À la Médiathèque ce mois-ci !

Comme chaque mois, la Médiathèque accueille vos tout petits lors d'ateliers dédiés. **Le mercredi 6 mars de 10h30 à 11h**, les 0 à 3 ans sont attendus pour Les P'tites Comptines, où ils écouteront de petites histoires, chansons et jeux de doigts. Aussi, dans le cadre du Printemps des Poètes, un atelier pour les 6 à 8 ans vous est proposé. Invités à créer de la poésie à partir d'une ribambelle de mots, doux, drôles, inconnus et farfelus, les enfants pourront laisser libre court à leur imagination. pour participer à cet atelier, rendez-vous **le mercredi 13 mars à 16h**. L'atelier d'écriture "Les Machine de Sophie" permettra aux enfants à partir de 10 ans d'utiliser des machines farfelues pour écrire de beaux poèmes.

Participez **le samedi 9 mars de 14h à 15h30 ou de 16h à 17h30**.

// INFOS ET RÉSERVATIONS\_ MEDIATHEQUE.FONTAINEBLEAU.FR



LES 4 DÉFIS : TOUT FAIRE COMME EUX POUR MIEUX LES COMPRENDRE

1. Mets un casque et essaies de deviner ce que dit ton camarade.
2. Mets un bandeau pour cacher tes yeux et essaies de deviner la matière des objets que ton camarade te donne, ou même les objets.
3. Apprends à dire ton prénom en langue des signes.
4. Bandes toi les yeux et goûtes différents plats, est ce que tu arrives à dire de quoi il s'agit ?

### Les nouveaux bébélifontains

OLYMPE BENGANA GILBERTON - NÉE LE 19 JANVIER 2024

ALICIA LEROUX - NÉE LE 20 JANVIER 2024

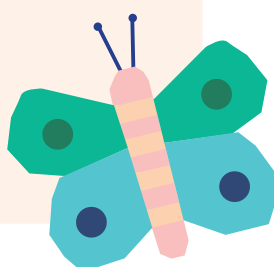
GASPARD BIAGE - NÉ LE 25 JANVIER 2024

ROSELINA KIOBO - NÉE LE 28 JANVIER 2024

HARMONIE MOSER HOARAU - NÉE LE 3 FÉVRIER 2024

CHLOÉ GUETTE - NÉE LE 5 FÉVRIER 2024

NAÏM ERRAJI - NÉ LE 13 FÉVRIER 2024



# Tribune de la majorité

23

Point d'information sur le projet de réhabilitation du groupe scolaire Lagorsse

Le projet de réhabilitation du groupe scolaire Lagorsse répond à une double exigence : accueillir les sections internationales (anglophones et germanophones), actuellement à l'école Léonard de Vinci au sein de locaux propriétés du Département de Seine-et-Marne, et améliorer les conditions d'accueil des élèves élémentaires et maternelles de l'école Lagorsse.

Notre promesse de campagne faisait état de la construction d'une nouvelle école sur le site de l'ancienne caserne Damesme. Compte-tenu de sa nouvelle dimension universitaire, notre majorité a acté en fin d'année 2020 son déplacement vers le groupe scolaire Lagorsse.

A partir de cette décision, nous avons souhaité travailler en concertation avec l'ensemble des parties prenantes de ce projet majeur de cette mandature. Communauté éducative, parents d'élèves, riverains, nous sommes allés à leur rencontre pour présenter le projet mais aussi les grands principes du cahier des charges de la réhabilitation en vue du jury de concours qui a débuté ses travaux en septembre

2022. Ce dernier comprenait d'ailleurs trois collèges dont une section usagers.

En mars 2023, le jury de concours a départagé trois candidats. Un choix validé en conseil municipal en mai 2023. A chaque évolution du projet, des retours d'informations ont eu lieu lors des différents conseils d'écoles sur les trois sites concernés.

Désormais, une nouvelle étape s'engage avec le cabinet d'architecte sélectionné. Les études vont se dérouler tout au long de l'année 2024 avant un début de chantier en janvier 2025 avec la démolition de certains bâtiments annexes. En juillet 2025, ce sont les travaux de l'extension de l'élémentaire qui débiteront puis en juillet 2026 ce sera au tour de la maternelle. La livraison définitive est attendue à la rentrée scolaire de septembre 2027.

Bien entendu, ce projet nécessitera une organisation opérationnelle de grande ampleur puisque les travaux se dérouleront en site occupé, c'est-à-dire avec la présence des élèves. Cela entraînera certains désagréments, nous en sommes bien conscients, mais inéluctables en raison de l'ampleur des travaux. Nous serons bien sûr attentifs au

bien-être des enfants et des enseignants. A titre d'exemple, des appuis exceptionnels, comme le renforcement du nombre d'ATSEM, seront mis en œuvre.

Dans le même temps, nous avons lancé une étude de circulation portant sur les futurs flux dans le quartier. La hausse du nombre d'élèves accueillis sur ce site aura des conséquences que nous souhaitons d'ores et déjà anticiper. Il s'agit de répondre au besoin de sécuriser les abords de l'école, par des aménagements qui encouragent les modes de déplacements doux, mais aussi de fluidifier le trafic aux heures de dépose / reprise des enfants en début et fin de journée. Plusieurs propositions et dispositifs sont actuellement travaillés et seront présentés dans les mois à venir.

La réhabilitation d'une école est un signal positif pour Fontainebleau et son attractivité. C'est un investissement fort en faveur des jeunes générations. Notre majorité continuera de vous tenir régulièrement informés de l'avancée de ce projet.

# Tribunes de l'opposition

Des paroles aux actes...

L'ancien Maire de Fontainebleau, devenu député en 2022, a été nommé Ministre délégué à la Santé lors du dernier remaniement. Nous tenons à lui adresser nos félicitations républicaines pour cette nomination.

Son bilan local en matière de santé n'est pourtant pas des plus brillants : un projet de déménagement de l'hôpital au Bréau qu'il a porté pendant près de 10 ans avant d'être jugé « non sécurisé juridiquement », « médicalement non abouti » et sans « viabilité économique » par l'Agence Régionale de Santé, la fermeture de la maternité puis le déménagement à Melun de la Polyclinique et l'hôpital public finalement reconstruit mais dans lequel le manque de personnel et de lits s'est accentué. Côté médecine de ville, vous êtes de plus en plus nombreux à nous signaler les difficultés à trouver un médecin traitant acceptant de prendre de nouveaux patients. Nous ne pouvons que souhaiter pour notre pays qu'il réussisse mieux au niveau national ce qu'il a échoué à faire à l'échelle de Fontainebleau.

A Fontainebleau, l'actualité récente a été marqué par le débat d'orientations budgétaires. Cette discussion est préalable au vote du budget 2024. Nous attendions, comme le fait l'Agglomération, un « pré-budget » sur lequel pouvoir nous positionner. Au lieu de cela, nous n'avons eu que des orientations très générales et vagues telles « continuer à être ambitieux en 2024 », « continuer à faire vivre Fontainebleau ». Les projets envisagés ne sont pas chiffrés et les questions que nous avons posées n'ont pas eu de réponse. Ainsi, le Maire a refusé de produire le « plan pluriannuel d'investissement de la

voirie ». Nous n'avons donc aucune raison de penser qu'il existe vraiment.

Idem, il est fait mention de l'extension de l'école Lagorsse mais, en creusant, il s'avère que 2024 sera encore une année d'études : l'ancien maire avait pourtant annoncé son ouverture en 2025. L'actuel parle maintenant de 2028 « sous réserves ». Les seules confirmations ? Les cessions de bâtiments municipaux (qui rapportent des loyers !) vont se poursuivre. Des projets, pourtant promis aux Bellifontains en 2020 par cette même équipe, sont abandonnés (salle de spectacle de 2000 places au Bréau). Déception également avec l'annulation du feu d'artifice de la Saint Louis pour cause sécurité insuffisante lors des JO : n'aurait-il pas été possible de le décaler à un autre moment de l'année ? Visiblement, cela n'a pas été souhaité.

N'hésitez pas à nous écrire à [lesbellifontainsaucoeur@gmail.com](mailto:lesbellifontainsaucoeur@gmail.com), rendez-vous sur notre page Facebook Cédric Thoma ainsi que sur notre site Internet!

Bien fidèlement,

Cédric Thoma ([cedric-thoma.fr](mailto:cedric-thoma.fr))  
Audrey Tamborini  
Dominique Lecerf  
Nadia Himo  
Patrick Julien  
Hélène Dupuis

Les orientations budgétaires doivent être débattues en Conseil. Ce qui fut fait ce 5 février. Rationaliser, prioriser, renforcer... la même chose que l'an passé sans plus de précisions. Des données quantifiées permettraient de connaître la politique de la majorité, pour l'isolation des bâtiments, la réhabilitation des routes, le retour à l'autofinancement, pour les années à venir. Pour le savoir, il faudra attendre les prochaines promesses électorales.

Daniel Raymond  
Passion Fontainebleau  
[daniel.raymond@fontainebleau.fr](mailto:daniel.raymond@fontainebleau.fr)


## le BELLIFONTAIN

est édité par la Mairie de Fontainebleau  
40 rue Grande, 77300, Fontainebleau  
[www.fontainebleau.fr](http://www.fontainebleau.fr)

**DIRECTEUR DE LA PUBLICATION** Julien Gondard  
**RÉDACTRICE EN CHEF** Olivia Gasser  
**RÉDACTION** Manon Lefèvre-Mons et Sarah Oelher  
**MAQUETTE** Marion Bourgeois  
**CRÉDIT PHOTO** Mélanie Michaud  
**CONCEPTION GRAPHIQUE** Sarah Fløe Stenberg

**ISSN 2827-640X**  
**RÉGIE PUBLICITAIRE**  
CITHEA 178 quai Louis Blériot 75016 Paris  
01 80 49 51 87 [paul@cithea.com](mailto:paul@cithea.com)

**IMPRESSION**  
Riccobono Imprimeurs | Tirage 10 200 ex

 La reproduction, même partielle, de ce document est interdite sans accord préalable. Les textes contenus dans la page « tribune libre » n'engagent que leurs auteurs.

Inscrivez-vous à la newsletter !

2 FOIS PAR MOIS, RECEVEZ PAR MAIL

UN CONDENSÉ DE L'ACTUALITÉ DE VOTRE VILLE.



SCANNEZ CE QR CODE  
POUR VOUS INSCRIRE.

22-28 AVRIL 2024

# LE PRINTEMPS DES SPORTS ÉQUESTRES

LE GRAND PARQUET - FONTAINEBLEAU

CHAMPIONNATS DE FRANCE  
MASTER PRO CSO

CONCOURS HIPPIQUE INTERNATIONAL  
CSI 5\* - CDI 5\* - CPEDI 3\* - CCI 3\*-S



Copyright © P.S.V. J.MOREL / © Jérôme Schwab

